

# IS200t

HIZLI REFERANS KLAVUZU

 LEXUS



Hızlı Referans Kılavuzu, acil durumlarda destek olunması amacıyla hazırlanmış ve aracınızla birlikte size verilmiştir. Bu kılavuz Tanıtma ve Kullanma Kılavuzu olarak değerlendirilmemelidir.

6502 sayılı Tüketicinin Korunması Hakkında Kanununun 55. Maddesi ve Gümrük ve Ticaret Bakanlığı tarafından yayımlanan, Tanıtma ve Kullanma Kılavuzu yönetmeliğinde belirtildiği üzere Tanıtma ve Kullanma Kılavuzu niteliğindeki Kullanıcı El Kitapları, aracınız ile birlikte ilgili kanun ve yönetmelik hükmü gereğince kalıcı veri saklayıcısı taşınır bellek olarak ayrıca verilmiş ve "[www.lexus.com.tr](http://www.lexus.com.tr)" internet sitesinde yayımlanmıştır.

Araçla ilgili daha detaylı bilgi için internet sitemizde yayımlanan ve taşınır bellek olarak verilen Kullanıcı El Kitaplarına bakınız.

***İTHALATÇI FİRMA:***

**TOYOTA TÜRKİYE PAZARLAMA VE SATIŞ A.Ş.**

Cumhuriyet Mahallesi E-5 Yan Yol No:11

Yakacık, 34876, Kartal-İstanbul

**Tel :** (0216) 453 53 53 **Fax :** (0216) 671 92 42

© 02/16 

Tüm hakları saklıdır. Toyota Türkiye Pazarlama ve Satış A.Ş.'nin izni olmaksızın bu kitabın tamamı veya bir kısmı tekrar yazılamaz ve kopya edilemez.

Bu kitap Toyota Türkiye Pazarlama ve Satış A.Ş. bünyesinde EĞİTİM MÜDÜRLÜĞÜ tarafından yayımlanmıştır.

**Yayın No. OM53D44T**



AMAZING IN MOTION

## Genel bakış

### Konu 1

#### Giriş ve Çıkış

- Anahtarlar ▶ S.15
- Akıllı Giriş ve Çalıştırma Sistemi  
▶ S.17
- Hırsız Caydırma Sistemi ▶ S.18

### Konu 2

#### Sürüş Sırasında

- Güç (Kontak) Düğmesi ▶ S.21
- Otomatik Şanzıman ▶ S.24
- Sinyal Kolu ▶ S.27
- Araç Bilgi Ekranı ▶ S.28
- Eco Sürüş Göstergesi ▶ S.31
- Farlar ▶ S.32
- Otomatik Uzun Far ▶ S.33
- Sis Lambaları ▶ S.35
- Ön Cam Silecekleri ve  
Yıkayıcı ▶ S.36
- Motor durdurma/çalıştırma sistemi  
(Akıllı Durdurma) ▶ S.41
- Sabit Hız Kontrol Sistemi ▶ S.41
- Dinamik Radarlı Sabit Hız Kontrolü  
▶ S.43
- LDA (Şeritten Ayrılma Uyarısı)  
▶ S.47
- BSM (Kör Nokta Monitörü) ▶ S.48
- Sürüş Modu Seçim Düğmesi  
▶ S.49
- Lastik Basıncı Uyarı Sistemi  
▶ S.51
- ASC (Aktif Ses Kontrolü) ▶ S.52



**Konu 3****Sürüş Konforu**

- Lexus Görüntü ve Müzik Kumandası ▶S.55
- Cep Telefonu İçin Telefon ▶S.57
- Klima Sistemi ▶S.60
- Koltuk Isıtıcıları/Koltuk Havalandırmaları ▶S.63

**Konu 4****Açma ve Kapama**

- Kapı Kilitleri ▶S.65
- Elektrikli Camlar ▶S.66
- Açılır Tavan ▶S.67
- Yakıt Deposu Kapağı ▶S.68
- Bagaj kapağı ▶S.69

**Bu durumda ne yapmalı...**



**Uyarı / Gösterge ışıkları ve olabilecek sorunlara karşı yapılacaktır.**

## Genel bakış

## Gösterge Paneli (Soldan direksiyonlu araçlar)

Ön cam silecek ve yıkayıcı anahtarı

S.36

Araç bilgi ekranı S.28

Sinyal kolu S.27

Far anahtarı S.32

Sis lambası düğmesi S.35

Bkz. S.9

Bkz. S.7

İç kilitleme düğmeleri S.65

Sürüş konumu hafızası  
düğmeleri\*<sup>1</sup>

Cam kilitleme düğmesi

S.66

Elektrikli cam düğmeleri

S.66

Kapı kilitleme düğmeleri

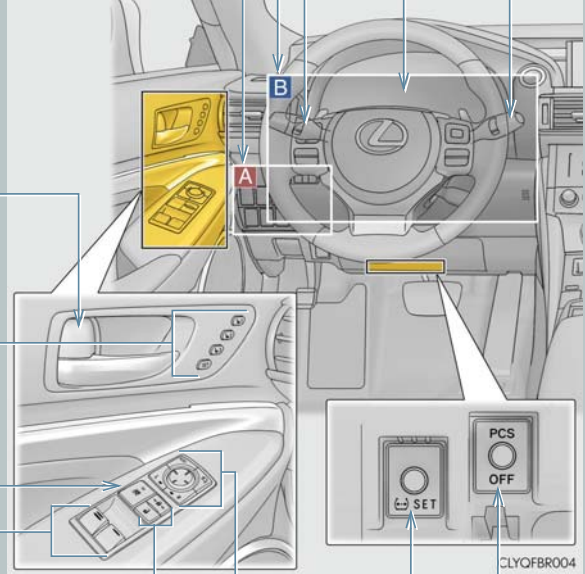
S.65

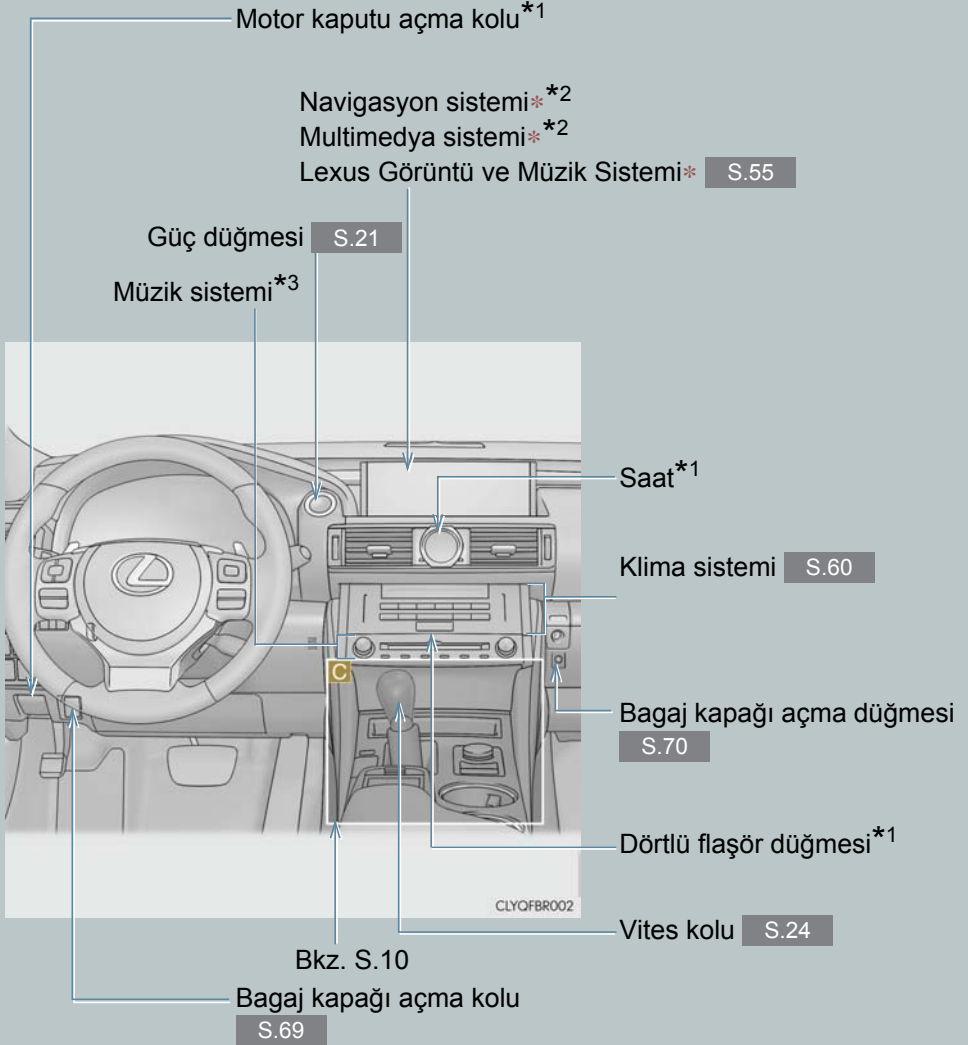
Dış dikiz aynası düğmeleri\*<sup>1</sup>

Lastik basınç uyarısı sıfırlama düğmesi

S.51

PCS OFF düğmesi\*<sup>1</sup>





\*: Bazı modellerde

\*<sup>1</sup>: "KULLANICI EL KİTABI"na bakınız.

\*<sup>2</sup>: "NAVİGASYON VE MULTİMEDYA SİSTEMİ KULLANICI EL KİTABI"na bakınız.

\*<sup>3</sup>: Navigasyonlu veya multimedya sistemi olan araçlar için "NAVİGASYON VE MULTİMEDYA SİSTEMİ KULLANICI EL KİTABI"na bakınız veya Lexus Görüntü ve Müzik Sistemi olan araçlarda "KULLANICI EL KİTABI"na bakınız.

## Genel bakış

## Gösterge Paneli (Sağdan direksiyonlu araçlar)

Navigasyon sistemi\*<sup>\*2</sup>

Multimedya sistemi\*<sup>\*2</sup>

Lexus Görüntü ve Müzik Sistemi\* S.55

Güç düğmesi S.21

Müzik sistemi\*<sup>\*3</sup>

Saat\*<sup>\*1</sup>

Klima sistemi S.60

Bagaj kapağı açma  
düğmesi S.70

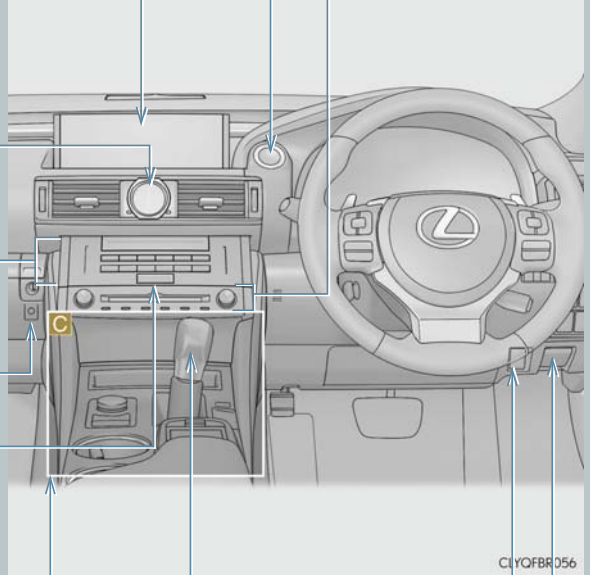
Dörtlü flaşör düğmesi\*<sup>\*1</sup>

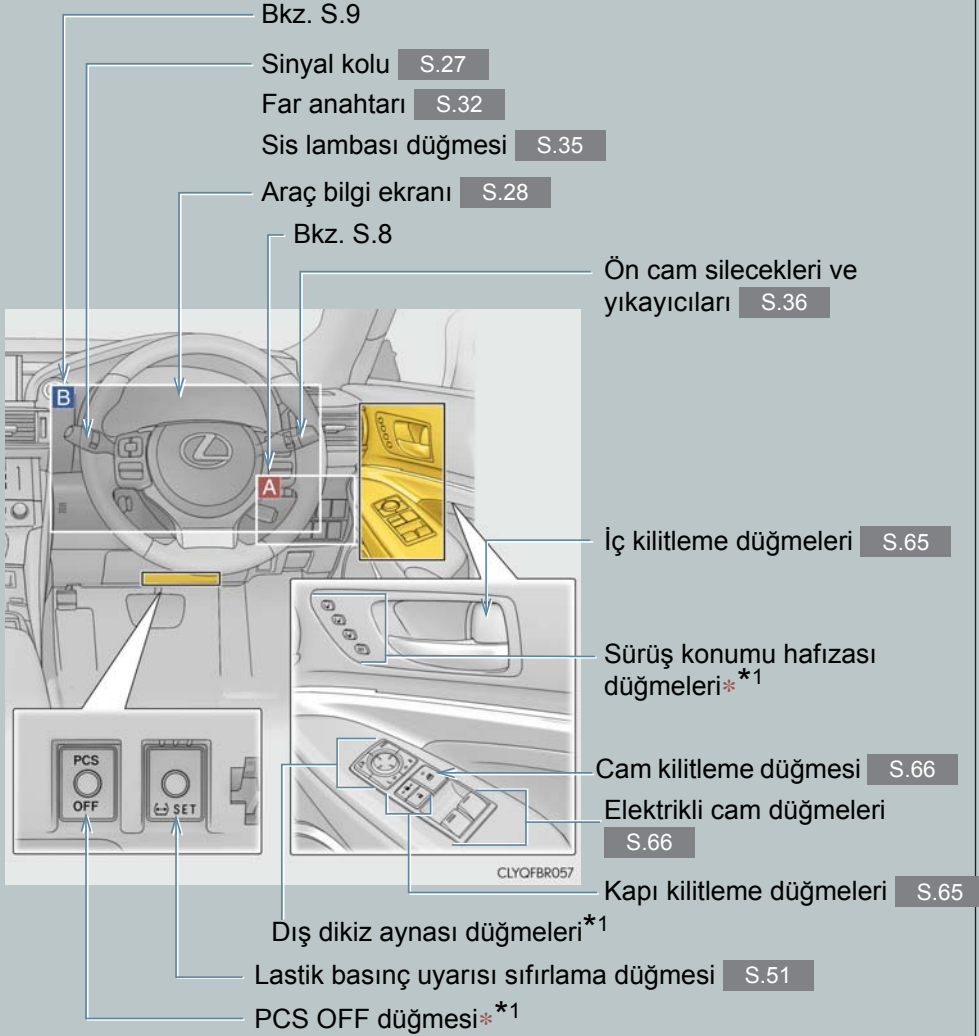
Bkz. S.11

Vites kolu S.24

Bagaj kapağı açma kolu S.69

Motor kaputu açma kolu\*<sup>\*1</sup>





\*: Bazı modellerde

\*1: "KULLANICI EL KİTABI"na bakınız.

\*2: "NAVİGASYON VE MULTİMEDYA SİSTEMİ KULLANICI EL KİTABI"na bakınız.

\*3: Navigasyonlu veya multimedya sistemi olan araçlar için "NAVİGASYON VE MULTİ-MEDYA SİSTEMİ KULLANICI EL KİTABI"na bakınız veya Lexus Görüntü ve Müzik Sistemi olan araçlarda "KULLANICI EL KİTABI"na bakınız.

A

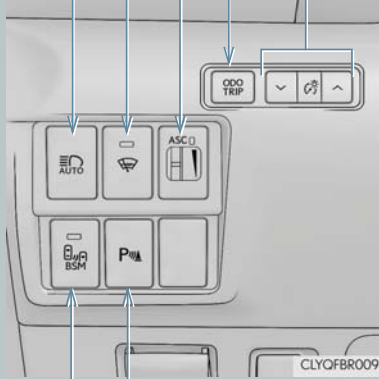
Ön cam silecekleri buz çözücüsü\*<sup>\*1</sup>

Otomatik uzun far  
düğmesi\* S.33

ASC düğmesi\* S.52

Kilometre sayacı/sıfırlanabilir  
kilometre sayacı/kilometre sayacı  
sıfırlama düğmesi\*<sup>\*1</sup>

Gösterge paneli ışık  
kontrol düğmeleri\*<sup>\*1</sup>



BSM (Kör Nokta Monitörü)  
ana düğmesi\* S.48

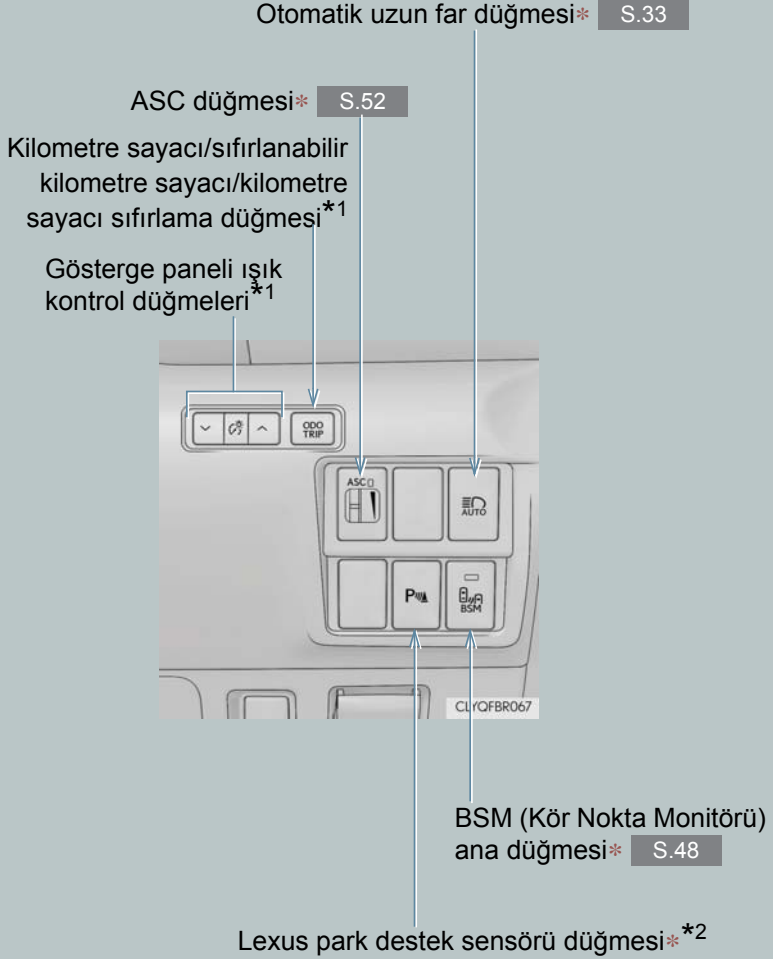
Lexus park destek sensörü düğmesi\*<sup>\*2</sup>

\*: Bazı modellerde

\*1: "KULLANICI EL KİTABI"na bakınız.

\*2: Navigasyonlu veya multimedya sistemi olan araçlar için "NAVİGASYON VE MULTİMEDYA SİSTEMİ KULLANICI EL KİTABI"na bakınız veya Lexus Görüntü ve Müzik Sistemi olan araçlarda "KULLANICI EL KİTABI"na bakınız.

A



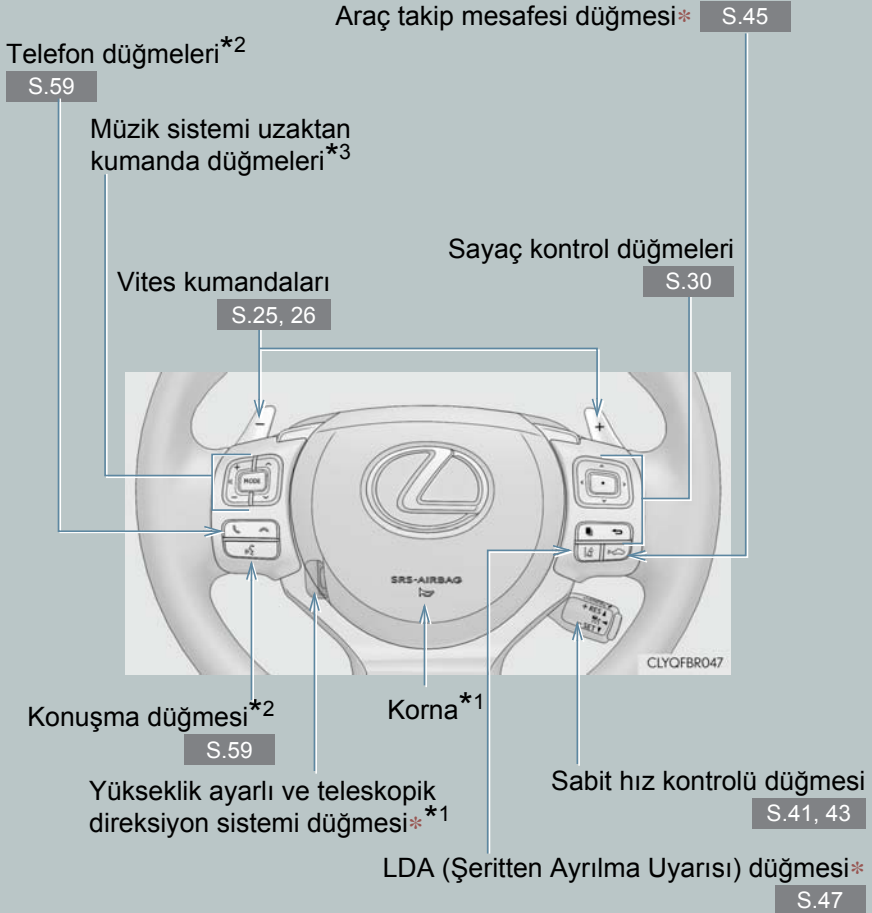
\*: Bazı modellerde

\*1: "KULLANICI EL KİTABI"na bakınız.

\*2: Navigasyonlu veya multimedya sistemi olan araçlar için "NAVİGASYON VE MULTİMEDYA SİSTEMİ KULLANICI EL KİTABI"na bakınız veya Lexus Görüntü ve Müzik Sistemi olan araçlarda "KULLANICI EL KİTABI"na bakınız.



B



\*: Bazı modellerde

\*1: "KULLANICI EL KİTABI"na bakınız.

\*2: Navigasyon veya multimedya sistemi bulunan araçlar için "NAVİGASYON VE MULTİMEDYA SİSTEMİ KULLANICI EL KİTABI"na bakınız.

\*3: Navigasyonlu veya multimedya sistemi olan araçlar için "NAVİGASYON VE MULTİMEDYA SİSTEMİ KULLANICI EL KİTABI"na bakınız veya Lexus Görüntü ve Müzik Sistemi olan araçlarda "KULLANICI EL KİTABI"na bakınız.

# Genel bakış

## Gösterge Paneli (Soldan direksiyonlu araçlar)

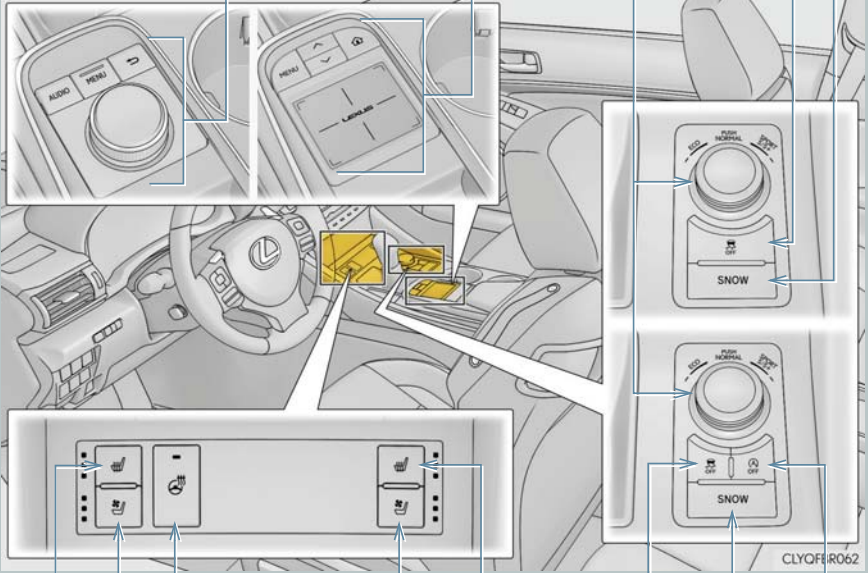
C

Lexus Görüntü ve Müzik  
kumandası\* S.55

Remote Touch\*\* S.55

Snow (kar) modu düğmesi\*<sup>1</sup>

VSC OFF düğmesi\*<sup>1</sup>  
Sürüş modu seçim  
düğmesi S.49



Isıtmalı direksiyon  
simidi düğmesi\*<sup>1</sup>

Koltuk havalandırma  
düğmeleri\* S.63

Koltuk ısıtıcı düğmeleri S.63

Koltuk ısıtıcı düğ-  
meleri S.63

VSC OFF  
düğmesi\*<sup>1</sup>

Motor Dur-  
durma/Ça-  
alıştırma  
Sistemi ip-  
tal düğme-  
si\* S.41

Snow (kar) modu  
düğmesi\*<sup>1</sup>

\*: Bazı modellerde

\*1: "KULLANICI EL KİTABI"na bakınız.

\*2: "NAVİGASYON VE MULTİMEDYA SİSTEMİ KULLANICI EL KİTABI"na bakınız.

## Genel bakış

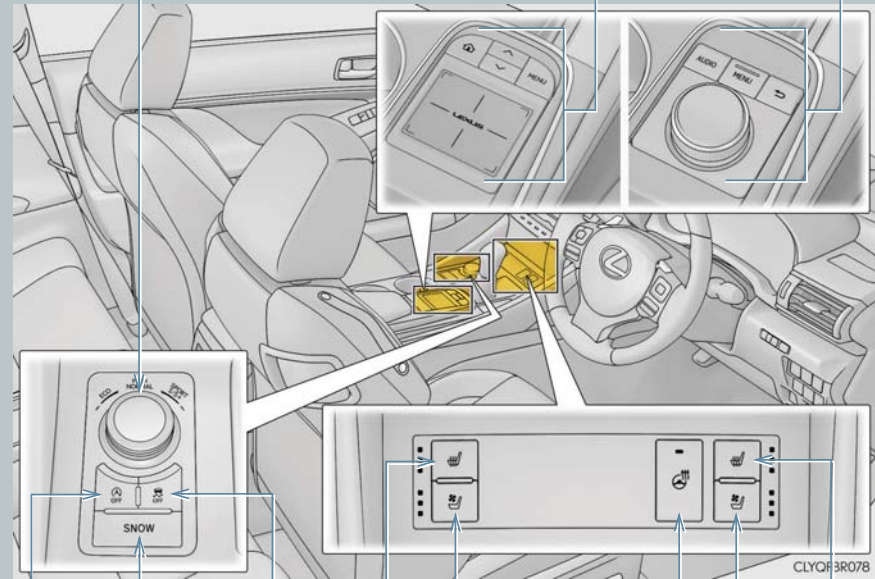
## Gösterge Paneli (Sağdan direksiyonlu araçlar)

C

Sürüş modu seçim  
düğmesi S.49

Remote Touch\*<sup>2</sup>

Lexus Görüntü ve  
Müzik kumandası\*  
S.55



Motor Durdurma/Çalıştırma Sistemi iptal düğmesi S.41

VSC OFF düğmesi\*<sup>1</sup>

Snow (kar) modu düğmesi\*<sup>1</sup>

Isıtılmalı direksiyon simidi düğmesi\*<sup>1</sup>

Koltuk havalandırma düğmeleri\* S.63

Koltuk ısıtıcı düğmeleri S.63

Koltuk ısıtıcı düğmeleri S.63

\*: Bazı modellerde

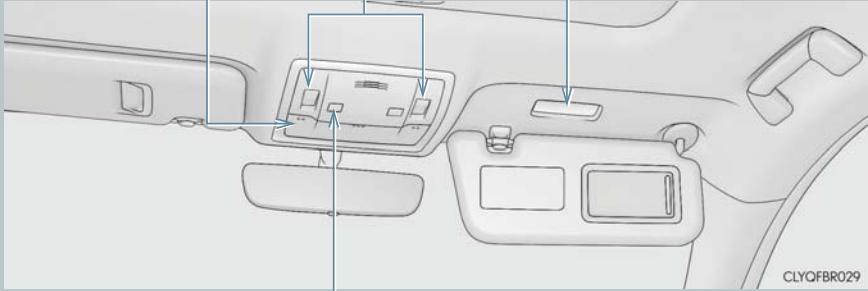
\*1: "KULLANICI EL KİTABI"na bakınız.

\*2: "NAVİGASYON VE MULTİMEDYA SİSTEMİ KULLANICI EL KİTABI"na bakınız.

Tavan lambası\*  
Okuma lambaları\*

Açılır tavan düğmeleri\* S.67

Makyaj lambaları\*



Hareket sensörü iptal düğmesi\* S.77

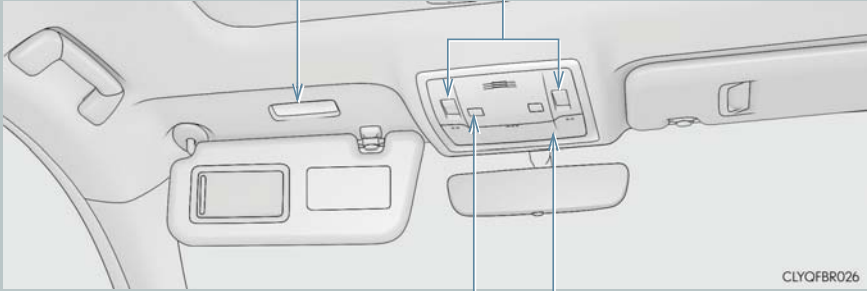
Hareket ve eğim sensörünü iptal etme düğmesi\* S.77

\*: Bazı modellerde

\*: "KULLANICI EL KİTABI"na bakınız.

Makyaj lambaları\*

Açılır tavan düğmeleri\* S.67



Tavan lambası\*  
Okuma lambaları\*

Hareket sensörü iptal düğmesi\* S.77

Hareket ve eğim sensörünü iptal etme düğmesi\* S.77

\*: Bazı modellerde

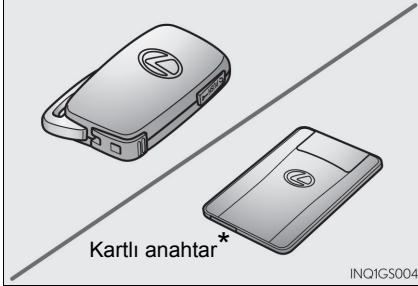
\*: "KULLANICI EL KİTABI"na bakınız.

# Giriş ve Çıkış

Anahtarlar.....	15
Akıllı Giriş ve Çalıştırma Sistemi.....	17
Hırsızlık Caydırma Sistemi.....	18

## Anahtarlar

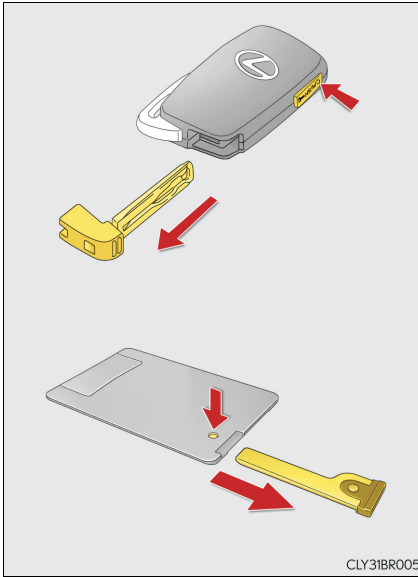
### ■ Elektronik anahtar



Akıllı giriş ve çalıştırma sistemi  
(→S. 17, 21)  
Uzaktan kumanda kontrolü  
(→S. 16)

\*: Bazı modellerde

### ■ Mekanik anahtar

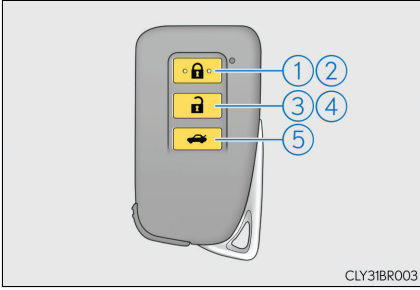


Serbest bırakma düğmesine basarak mekanik anahtarı yerinden çıkarınız.

Mekanik anahtarı kullandıktan sonra elektronik anahtarın içine yerleştiriniz. Mekanik anahtarı, elektronik anahtarla birlikte taşıyınız. Elektronik anahtarın pili biterse veya giriş fonksiyonu düzgün çalışmazsa, mekanik anahtarı kullanmanız gerekecektir.



## ■ Uzaktan kumanda



- ① Yan kapıları kilitler  
Kapının güvenli bir şekilde kilitlendiğini kontrol ediniz.
- ② Camları ve açılır tavanı kapatır (basılı tutunuz)\*
- ③ Yan kapı kilitlerini açar
- ④ Camları ve açılır tavanı açar (basılı tutunuz)\*
- ⑤ Bagaj kapağını açar (basılı tutunuz)

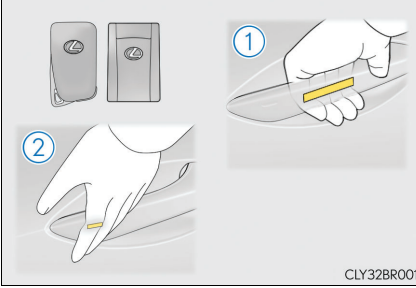
\*: Bu ayarların herhangi bir Lexus Yetkili Servisi tarafından uyarlanması gerekir.

## Akıllı Giriş ve Çalıştırma Sistemi

Yalnızca elektronik anahtarı üzerinizde (örneğin cebinizde) taşıyarak aşağıdaki işlemleri gerçekleştirebilirsiniz. Sürücü her zaman elektronik anahtarını bulundurmalıdır.

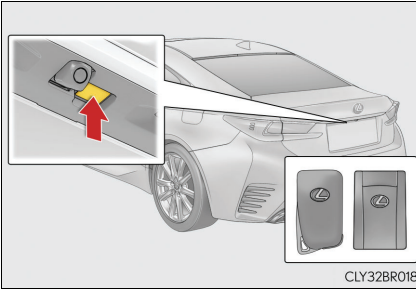
Motorun çalıştırılması ile ilgili bilgiler için bkz. Sayfa 21.

### Araca giriş ve çıkış



- ① Kapı kilidini açmak için kapı kolunu tutunuz. Kapı kolunun arkasında bulunan sensöre dokunduğunuzdan emin olunuz. Kapılar kilitlendikten sonra 3 saniye boyunca kapı kilitleri açılmayacaktır.
- ② Kapıları kilitlemek için kilitleme sensörüne (kapı kolunun yan kısmındaki çentik) dokununuz. Kapının güvenli bir şekilde kilitlendiğini kontrol ediniz.

### Bagaj kapağının açılması



Bagaj kapağındaki düğmeye basınız.

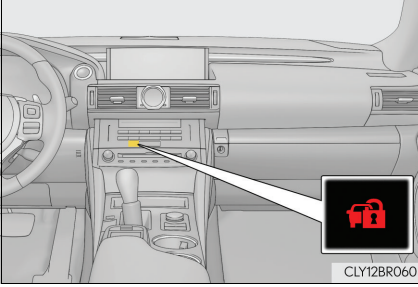
Aşağıdaki yöntemlerden birini kullanarak yan kapıların kilidi açıldığında, bagaj kapağı elektronik anahtar kullanmadan açılabilir:

- Giriş fonksiyonu
- Uzaktan kumanda
- Kapı kilitleme düğmeleri
- Otomatik kapı kilidi açma sistemi
- Mekanik anahtar

Elektronik anahtar doğru çalışmadığında yapılacaklar ile ilgili bilgi için bkz. sayfa 74.

## Hırsız Caydırma Sistemi

### ■ Motor blokaj sistemi (immobilizer)



Güç düğmesi kapalı konuma getirildiğinde, uyarı ışığı yanıp sönmeye başlayarak sistemin devreye girdiğini gösterir.

Güç düğmesi ACCESSORY veya kontak açık konuma getirildiğinde, uyarı ışığı yanıp sönmeyi durdurarak sistemin devreden çıktığını gösterir.

### ■ Alarm (bazı modellerde)

Araca girildiği algılandığında, alarm ışıklı ve sesli uyarıda bulunur.

#### Alarmı kurmak için:

Kapıları, bagaj kapağını ve motor kaputunu kapatınız ve giriş fonksiyonunu veya uzaktan kumanda sistemini kullanarak yan kapıları kilitleyiniz. Sistem 30 saniye sonra otomatik olarak devreye girecektir.

Sistem kurulduğunda, yanmakta olan gösterge ışığı artık yanıp sönmeye başlar.

#### Alarmı devre dışı bırakmak veya durdurmak için:

- Giriş fonksiyonunu veya uzaktan kumanda kilitleme fonksiyonunu kullanarak kapı kilitlerini veya bagaj kapağını açınız.
- Motoru çalıştırınız. (Alarm birkaç saniye sonra devre dışı kalır ya da durur.)



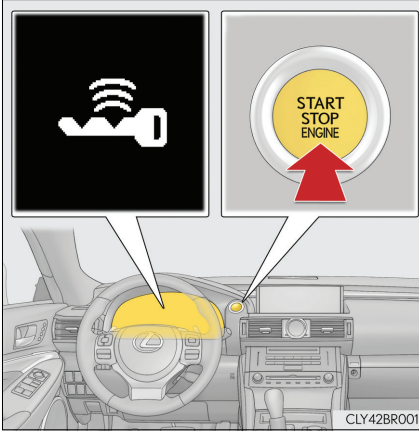
# Sürüş Sırasında

Güç düğmesi .....	21
Otomatik Şanzıman.....	24
Sinyal Kolu .....	27
Araç bilgi ekranı .....	28
Eco Sürüş Göstergesi .....	31
Farlar .....	32
Otomatik Uzun Far .....	33
Sis Lambaları .....	35
Ön Cam Silecekleri ve Yıkayıcıları ....	36
Motor durdurma/çalıştırma sistemi (Akıllı Durdurma) .....	40
Sabit Hız Kontrol Sistemi .....	41
Dinamik Radarlı Sabit Hız Kontrol Sistemi .....	43
LDA (Şeritten Ayrılma Uyarısı) .....	47
BSM (Kör Nokta Monitörü) .....	48
Sürüş Modu Seçme Düğmesi .....	49
Lastik Basıncı Uyarı Sistemi .....	51
ASC (Aktif Ses Kontrolü).....	52

## Güç (kontak) Düğmesi

Anahtar üzerinizdeyken aşağıdaki işlemler yerine getirildiğinde, motor çalışır veya güç düğmesinin modu değişir.

### ■ Motorun çalıştırılması



- 1 Park freninin çekili olduğunu kontrol ediniz.
- 2 Vites kolunun "P" konumunda olduğunu kontrol ediniz.
- 3 Fren pedalına sıkıca basınız.



Araç bilgi ekranında bir mesaj görüntülenir. Görüntülenmezse, motor çalıştırılmaz.

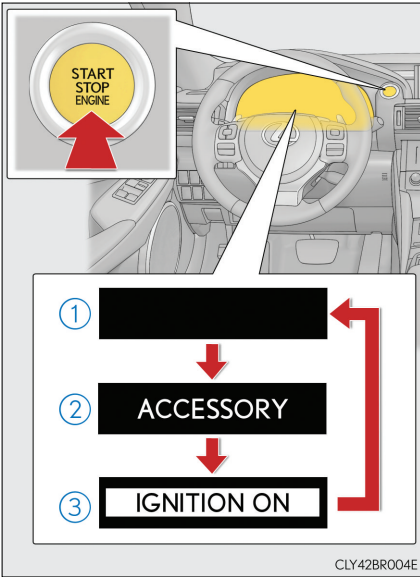
- 4 Güç düğmesine basınız. Motor, çalışana kadar ya da 30 saniye (hangisi kısa sürerse) marş yapacaktır. Motor tamamen çalışana kadar fren pedalına basılı tutunuz. Motor, güç düğmesinin her modunda çalıştırılabilir.

## ■ Motorun durdurulması

- 1 Aracı durdurunuz.
- 2 Vites kolunu P konumuna getiriniz.
- 3 Park frenini çekiniz.
- 4 Güç düğmesine basınız.
- 5 Fren pedalından ayağınızı çekiniz ve göstergelerdeki görüntünün kaybolduğunu kontrol ediniz.

## ■ Güç düğmesi modlarını değiştirme

Mod, fren pedalı basılı değilken güç düğmesine basarak değiştirilebilir. (Düğmeye her basıldığında mod değişir.)



- 1 Kapalı\*  
Dörtlü flaşörler kullanılabilir.
- 2 ACCESSORY modu  
Müzik sistemi gibi bazı elektrikli sistemler kullanılabilir.  
Göstergelerde "ACCESSORY" görüntülenir.
- 3 Kontak açıkken  
Bütün elektrikli sistemler kullanılabilir.  
Göstergelerde "IGNITION ON" görüntülenir.

\*: Motoru durdururken vites kolu "P" dışında bir konumdaysa güç düğmesi kapalı konuma değil, ACCESSORY moduna geçer.



## ■ Aracınızı acil bir durumda durdurmak gerekirse

Normal yöntemler ile aracınızı durduramadığınız acil durumlarda, aracınızı aşağıdaki şekilde durdurunuz:

- 1 Fren pedalına sürekli ve sıkıca her iki ayağınızla basınız.  
Pedala sürekli olarak basıp çekmeyiniz, aksi takdirde fren yapmak için gereken kuvvet artacaktır.
- 2 Vites kolunu N konumuna alınız.  
► **Vites kolu N konumuna alınır**
- 3 Yavaşladıktan sonra, aracınızı yol kenarında güvenli bir yerde durdurunuz.
- 4 Motoru durdurunuz.  
► **Vites kolu N konumuna geçmezse**
- 3 Aracın hızını mümkün olduğunca azaltabilmek için her iki ayağınızla fren pedalına basmaya devam ediniz.

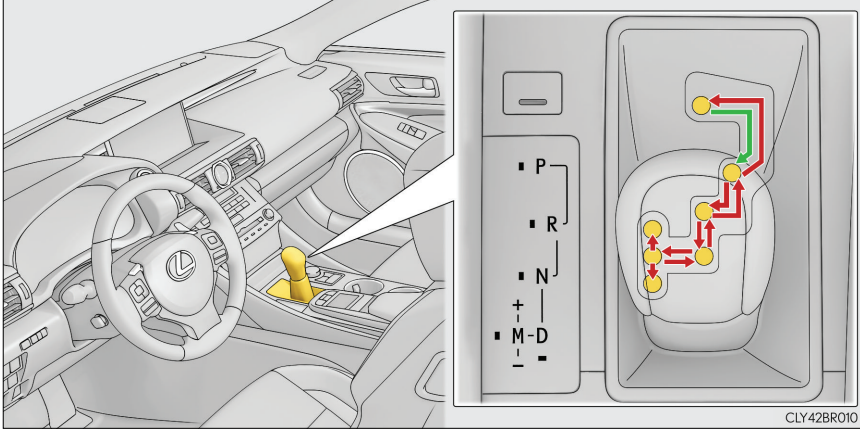


Motoru durdurmak için güç düğmesini 2 saniye veya daha uzun süre boyunca basılı tutunuz veya hızlı bir şekilde arka arkaya 3 kez basıp bırakınız.

- 5 Aracı yol kenarında güvenli bir yerde durdurunuz.

## Otomatik Şanzıman

### ■ Vites kolunu kullanma



- ← Güç düğmesi kontak açık konumdayken fren pedalına basınız ve vites kolunu hareket ettiriniz. Vites kolunu P ve D konumları arasında hareket ettirirken, aracın tamamen durduğundan emin olunuz.

## ■ Vites konumunun amacı

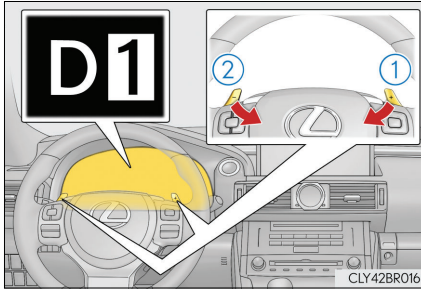
Vites konumu	Amaç veya fonksiyon
P	Araç park halinde veya aracı çalıştırırken
R	Geriye hareket
N	Boş konum (Gücün aktarılmadığı durum)
D	Normal sürüş konumu* <sup>1</sup>
M	M sürüş modu* <sup>2</sup>

\*1: Normal sürüşte yakıt tasarrufu sağlamak ve gürültüyü azaltmak için vites kolunu D konumuna getiriniz.

\*2: M modunda sürerken tüm vites konumları sabitlenebilir.

## ■ “D” modunda vites seçme aralıkları

Geçici olarak manuel vites ile aracı kullanmak için, "-" veya "+" direksiyondan vites kumandasını kullanınız. Vites değiştirerek, izin verilen en üst vitesi belirleyiniz. Bu durum gereksiz vites yükseltmeye engel olur ve motor fren gücünün seviyesinin seçilmesine yardımcı olur.



① Vites artırma

② Vites düşürme

Seçilen vites konumu, ekranda D1 ile D8 arasında gösterilir.

Normal D konumunda sürüşe geri dönmek için, direksiyondaki "+" vites kumandasına bir süre basılı tutulmalıdır.

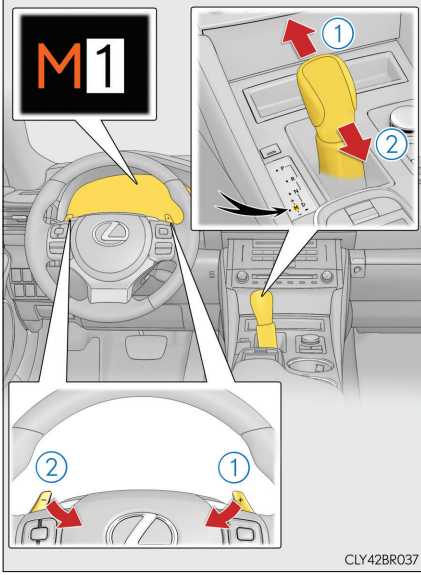
## ■ Vites aralıkları ve fonksiyonları

Gösterim biçimi	İşlev
D2 - D8	1 ve seçili vites konumu arasındaki vitesler, otomatik olarak araç hızı ve sürüş koşullarına göre seçilir
D1	1. vites geçiş

Düşük vites, yüksek vites göre daha fazla motor freni sağlar.

## ■ M konumunda vites seçilmesi

M moduna girmek için, vites kolunu M konumuna alınız. Vites kolunu veya vites kumandalarını kullanarak vites seçimi yapılabilir ve istediğiniz viteste sürüş yapabilirsiniz.



① Vites artırma

② Vites düşürme

Vites kolu veya direksiyondaki vites kumandası her hareket ettirildiğinde bir kez vites değişimi olur.

Seçilen vites konumu sabitlenir ve ekranda M1-M8 rakamları ile gösterilir.

M konumundayken, vites kolu veya direksiyondaki vites kumandaları kullanılmadığı sürece vites değişimi olmayacaktır. Ancak M konumunda bile, aşağıdaki durumda vites otomatik olarak değişecektir:

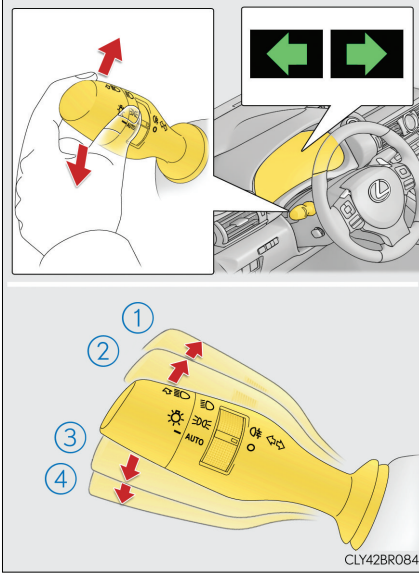
- Araç hızı düştüğünde (yalnızca vites düşürme)
- Motor soğutma sıvısı sıcaklığı veya otomatik şanzıman sıvısı sıcaklığı düşükken veya başka bir nedenle motor veya otomatik şanzımanı korumak için vites değiştirilmesi gerekirse.

Aşağıdaki durumlarda, vites kolu veya direksiyondaki vites kumandaları kullanılsa bile vites değişimi olmayacaktır.

- Araç bilgi ekranında "1st Gear not available due to slippery road surface" (Yol yüzeyi kaygan olduğu için 1. vites kullanılamıyor) mesajı görüntülenirse.
- Araç hızı düşüktür (yalnızca vites artırılabilir).

## Sinyal Kolu

Kol çalışmadan hemen önceki konumuna dönecektir.



- ① Sağa dönüş
- ② Sağ şeride geçmek (kolu iki konum arasına getirip bırakınız) Sağ sinyal 3 kez yanıp söner.
- ③ Sol şeride geçmek (iki konum arasına getirip bırakınız) Sol sinyal 3 kez yanıp söner.
- ④ Sola dönüş

### ■ Sola veya sağa döndükten sonra sinyal lambaları sönmüyorsa veya yanıp sönmelerini durdurmak istediğinizde

Kolu ters yönde çekerek ② veya ③ konumuna getiriniz. Kolu ① veya ④ konumuna getirirseniz seçili sinyal lambaları yanıp sönecektir.

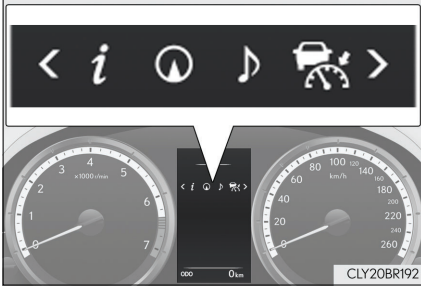
### ■ Kişiselleştirme

Şerit değiştirirken dönüş sinyallerinin yanıp sönmeye sayısı değiştirilebilir.

## Araç Bilgi Ekranı

### ■ Görüntülenen bilgiler

#### ► F SPORT modelleri hariç



Bir menü simgesi seçildiğinde çeşitli araç verileri görüntülenir veya araç ayarları değiştirilebilir.

#### ► F SPORT modelleri

##### ● Ana gösterge orta konumda:

Ana göstergede çeşitli sürüş bilgilerini görüntüler.

Görüntülenen bilgiler, ana göstergenin sağa alındığında görüntülenen bilgiler ile aynıdır.



- Ana gösterge sağa alınmış:  
Bir menü simgesi seçildiğinde çeşitli araç verileri görüntülenir veya araç ayarları değiştirilebilir.

### ■ Menü simgeleri

Bir simge seçildiğinde, aşağıdaki bilgileri görüntüler.



Sürüş bilgisi

Çeşitli sürüş bilgilerini görüntülemek için seçiniz.



Navigasyon sistemi-bağlantılı ekran (bazı modellerde)

Navigasyon sistemi ile ilgili aşağıdaki bilgileri görüntülemek için seçiniz.

- Güzergah yönlendirme
- Pusula ekranı (kuzey yukarıda/gidilen yön yukarıda)




Müzik sistemine bağlı ekran

Gösterge kumandalarını kullanarak ekranda müzik kaynağı veya parça seçilebilmesi için seçiniz.



Dinamik radar hız kontrol sistemi kılavuzu

(dinamik radar hız kontrol sistemi olan araçlarda)

- Dinamik radar hız kontrolü sisteminin kullanım talimatlarını görüntülemek için seçiniz.  
(→S. 43)
- Araç sabit hız kontrol modundayken (→S. 46), menü simgesi  olarak değişir.
- LDA (Şeritten Ayrılma Uyarısı) sistemli araçlar: LDA sistemi etkinleştirilirse, çalışma durumu da görüntülenir.



LDA (Şeritten Ayrılma Uyarısı) çalışma durumu

(LDA sistemi olan, ancak dinamik radar hız kontrol sistemi olmayan araçlarda)

LDA sisteminin çalışma durumunu görüntülemek için seçiniz.



Motor Durdurma/Çalıştırma (Akıllı Durdurma) Göstergesi (bazı modellerde)

Motor Durdurma/Çalıştırma sisteminin çalışma durumunu görüntüleyebilir.



Uyarı mesajı görüntüleme

Bir arıza algılandığında uyarı mesajı ve alınacak önlemlerin görüntülenmesi için seçiniz.



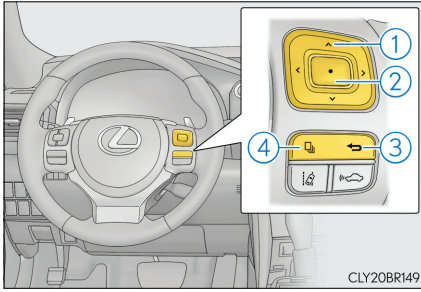
Ayar ekranı

Sayaç görüntüleme ayarlarını değiştirmek için seçiniz.



## ■ Sayaç kontrol düğmelerinin kullanımı

Araç bilgi ekranı, sayaç kontrol düğmelerini kullanarak çalıştırılır.



- ① < > : Düğme menüsü  
 ▲ ▼ : Görüntülenen içeriği değiştirir, ekranı yukarı/aşağı kaydırır ve imleci yukarı/aşağı hareket ettir
- ② Basınız: Giriş/Ayarlama Basılı tutma: Sıfırla
- ③ Önceki ekrana dönün

► F SPORT modelleri hariç

④ Basınız: Kayıtlı ekranı görüntüler ■

Kayıtlı bir ekran olmadığında, sürüş bilgileri ekranı görüntülenir.

Basılı tutma: O anda görüntülenen ekranı kaydeder ■

Onay ekranı görüntülendiğinde, ekranı kaydetmek için evet seçeneğini seçiniz. Seçilen ekran kaydedilemiyorsa, kayıt hatası mesajı görüntülenir.

► F SPORT modelleri

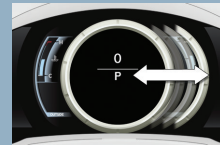
④ Ana gösteregyi hareket ettirir

Ana gösterge sağa hareket ettiğinde, menü simgeleri solda görüntülenir.

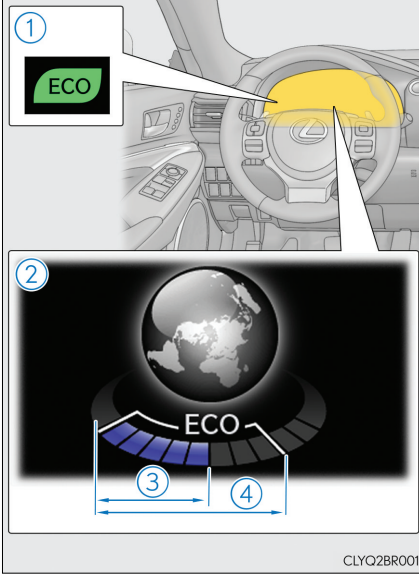
■ Araç sistemlerinden herhangi birinde bir sorun algılanırsa, araç bilgi ekranında bir uyarı mesajı görüntülenir.

■ Ana gösteregyi hareket ettirir (F SPORT modelleri)

Orta ve sağ konumlar arasında hareket eder.



## Eco Sürüş Göstergesi

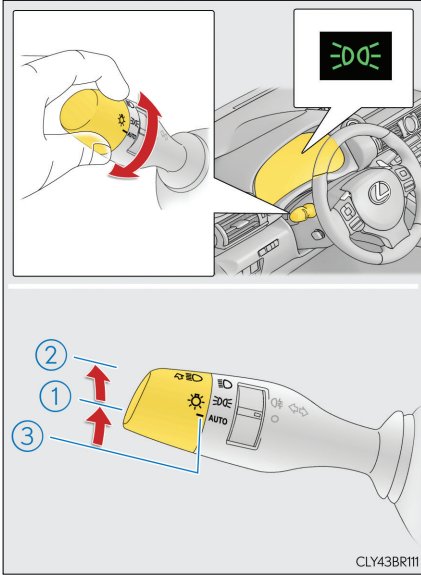





- ① Eco Sürüş Gösterge Işıđı  
Çevreci sürüş (Eco sürüş) sırasında, Eco sürüş gösterge ışığı yanar. Araç Eco-sürüş bölgesini aştığında veya araç durduğunda, ışık sönecektir.
- ② Eco Sürüş Göstergesi  
Gaz'a bađlı olarak mevcut Eco sürüş oranı ile birlikte Eco sürüş bölgesini gösterir.
- ③ Gaz pedalı kullanımına bađlı Eco sürüş oranı  
Hızlanma seviyesi Eco sürüş bölgesini aşarsa, Eco sürüş göstergesi bölge ekranı aydınlatılır.
- ④ Eco sürüş bölgesi

Eco sürüş göstergesi ařađıdaki durumlar oluřtuđunda yanmaz:

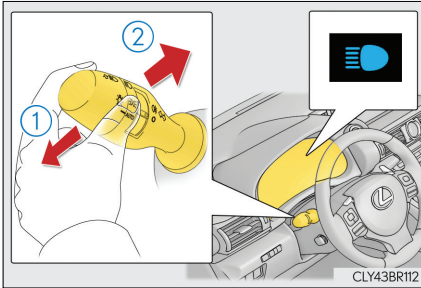
- Vites kolu D dıřında bir konumdayken.
- Direksiyondan vites kumandaları kullanılırken
- Ne Normal mod, ne de Eco sürüş modu seđilmemiřtir.
- Araç hızı yaklaşık 130 km/saat ya da üzerinde olmalıdır.

## Farlar



- ①  Park, plaka ve gösterge paneli aydınlatma lambaları yanar.
- ②  Farlar ve yukarıda belirtilen lambalar yanar.
- ③  AUTO Farlar, gündüz sürüş farları ve yukarıda belirtilen lambalar yanar ve otomatik söner.  
(Güç düğmesi açık konumdayken.)

## ■ Uzun farın açılması

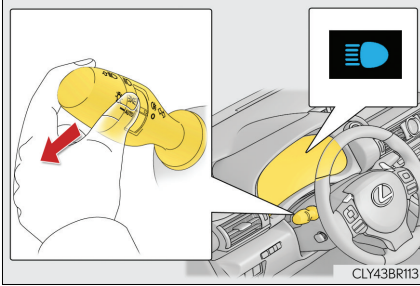



- ① Farlar açıkken, uzun farı çalıştırmak için kolu ileriye doğru itiniz. Uzun farı kapatmak için kolu kendinize doğru orta konumuna çekiniz.
- ② Uzun farları bir kez açıp kapatmak için kolu kendinize doğru çekiniz ve bırakınız. Kısa far açık veya kapalıyken selektör yapabilirsiniz.

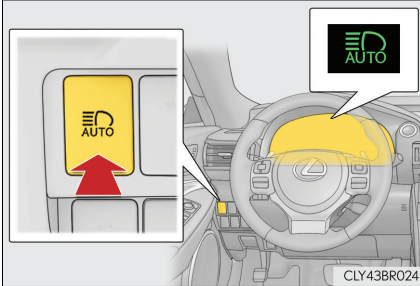
## Otomatik Uzun Far (bazı modellerde)

Otomatik uzun far araç içi kamera sensörü yardımıyla cadde ışıklarının, yaklaşan araçların ışıklarının parlaklığını değerlendirerek gerekli durumlarda otomatik olarak uzun farları açar veya kapatır.

### ■ Otomatik Uzun Far sisteminin çalıştırılması



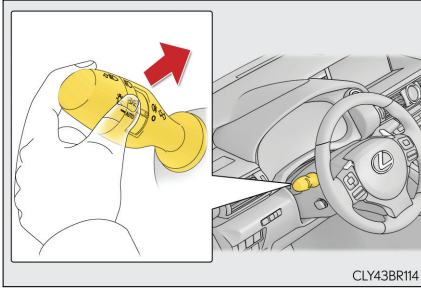
- 1 Far anahtarı AUTO veya  konumundayken kolu itiniz.



- 2 Otomatik Uzun Far düğmesine basınız.  
Farlar çalıştırıldığında otomatik uzun far göstergesi sistemin devrede olduğunu göstermek üzere yanar.

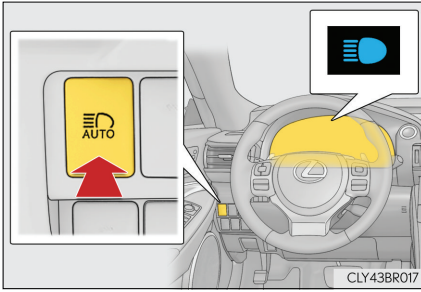
## ■ Uzun farın manuel olarak açılıp kapatılması

### ● Kısa farlara geçiş



Kolu orijinal konumuna çekiniz.  
Otomatik Uzun Far göstergesi sönecektir.  
Otomatik Uzun Far sistemini tekrar çalıştırmak için kolu itiniz.

### ● Uzun farlara geçiş

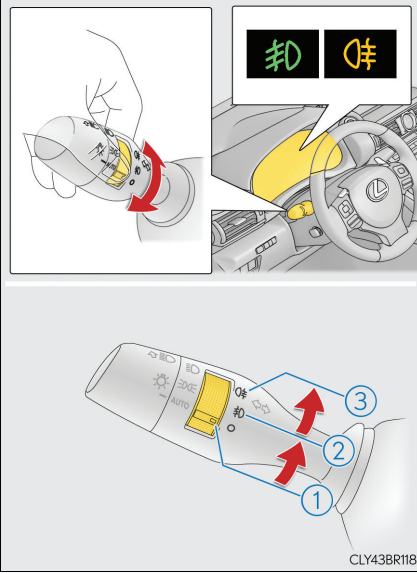


Otomatik Uzun Far düğmesine basınız.

Otomatik Uzun far göstergesi sönecek ve uzun far göstergesi yanacaktır.  
Otomatik Uzun Far Sistemini tekrar çalıştırmak için düğmeye basınız.

## Sis Lambaları

### ► Ön ve arka sis lambaları



① ○ Ön ve arka sis lambalarını kapatır

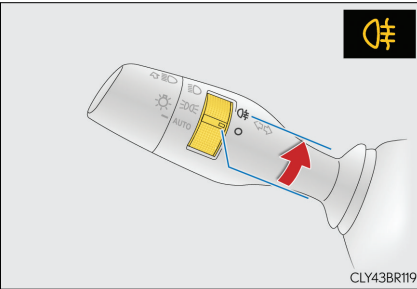
② ƒ Ön sis lambalarını çalıştırır

③ ƒ Ön ve arka sis lambalarını çalıştırır

Sis lambası düğmesini bıraktığınızda ƒ konumuna döner.

Bilezik tekrar döndürüldüğünde yalnızca arka sis lambaları kapatılır.

### ► Arka sis lambası düğmesi



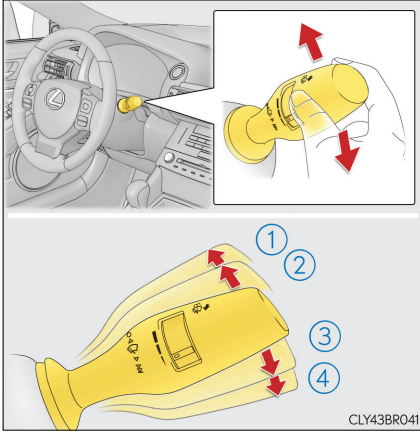
ƒ Arka sis lambalarını açar  
Sis lambası anahtarını bıraktığınızda ○ konumuna geri dönecektir.

Bilezik anahtar tekrar çevrildiğinde arka sis lambası söner.

## Ön Cam Silecekleri ve Yıkayıcıları

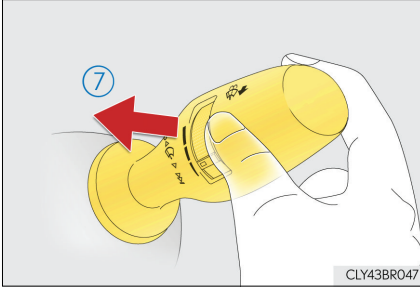
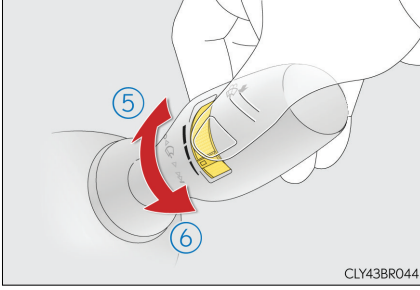
Kol çalışmadan hemen önceki konumuna dönecektir.

### ► Fasıla ayarına sahip fasıllı ön cam silecekleri



- ① ○ Kolu 2 seviye yukarı oynatın
- ② △ Kolu 1 seviye yukarı oynatın
- ③ ▽ Kolu 1 seviye aşağı oynatın
- ④ ≡ Kolu 2 seviye aşağı oynatın

Kullanım	○	△	▽	≡
Çalışmadan önceki durum	○	△	▽	≡
Kapalı	Geçici çalışma	Geçici çalışma	Aralıklı (Fasıllı) çalışma	Yüksek hızlı çalışma
Aralıklı (Fasıllı) çalışma	Kapalı	Kapalı	Düşük hızda çalışma	Yüksek hızlı çalışma
Düşük hızda çalışma	Kapalı	Aralıklı (Fasıllı) çalışma	Yüksek hızlı çalışma	Yüksek hızlı çalışma
Yüksek hızlı çalışma	Kapalı	Düşük hızda çalışma	Değişiklik olmaz	Değişiklik olmaz



Fasıllı çalışma konumu seçildiğinde sileceklerin çalışma aralığı ayarlanabilir.

- ⑤ Ön cam sileceğinin fasıllı çalışma hızını artırır
- ⑥ Ön cam sileceğinin fasıllı çalışma hızını düşürür

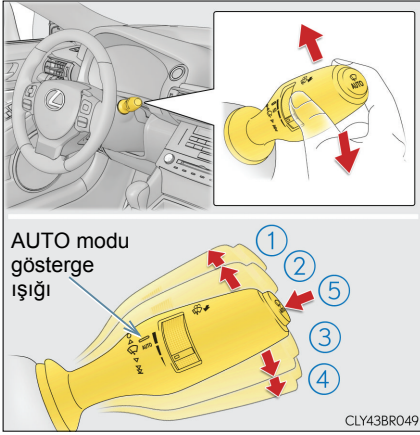
- ⑦ Yıkayıcı ve sileceğin birlikte çalışması

Su püskürtüldüğü zaman silecekler otomatik olarak birkaç kez çalışacaklardır.

Güç düğmesi kontak açık konumundayken ve farlar açıkken kol çekilirse, far yıkayıcılar bir kez çalışacaktır. Bundan sonra far yıkayıcıları kolun her beşinci çekilişinde çalışacaktır.



## ► Yağmur sensörlü ön cam silecekleri



- ① ○ Kolu 2 seviye yukarı oynatın
- ② ▲ Kolu 1 seviye yukarı oynatın
- ③ ▼ Kolu 1 seviye aşağı oynatın
- ④ ≡ Kolu 2 seviye aşağı oynatın
- ⑤ AUTO AUTO modu açma/kapama düğmesi

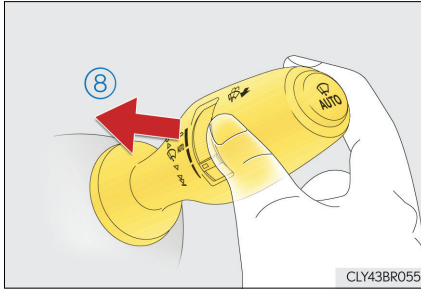
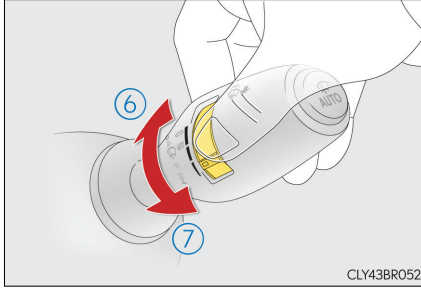
AUTO modu seçildiğinde, sensör yağmuru algıladığında silecekler otomatik çalışır. Sistem araç hızına ve yağmurun şiddetine göre silecek zamanlamasını otomatik olarak ayarlar.

AUTO modu seçildiğinde AUTO modu göstergesi yanar.

Kullanım		○	▲	▼	≡
Çalışmadan önceki durum		○	▲	▼	≡
Kapalı		Geçici çalışma	Geçici çalışma	Düşük hızda çalışma	Yüksek hızlı çalışma
Düşük hızda çalışma		Kapalı	Kapalı	Yüksek hızlı çalışma	Yüksek hızlı çalışma
Yüksek hızlı çalışma		Kapalı	Düşük hızda çalışma	Değişiklik olmaz	Değişiklik olmaz
AUTO modu	Fasıllı çalışma	Kapalı	Geçici çalışma*1	Düşük hızda çalışma*2	Yüksek hızlı çalışma*2
	Sürekli		Değişiklik olmaz		

\*1: Geçici çalışmadan AUTO moduna dönülür.

\*2: AUTO modu iptal edilir.



AUTO modu seçildiğinde, kumandayı çevirerek sensör hassasiyeti aşağıdaki gibi ayarlanabilir.

- ⑥ Hassasiyeti artırır
- ⑦ Hassasiyeti azaltır

- ⑧ Yıkayıcı ve sileceğin birlikte çalışması

Su püskürtüldüğü zaman silecekler otomatik olarak birkaç kez çalışacaklardır.

Güç düğmesi kontak açık konumundayken ve farlar açıkken kol çekilirse, far yıkayıcılar bir kez çalışacaktır. Bundan sonra far yıkayıcıları kolun her beşinci çekilişinde çalışacaktır.

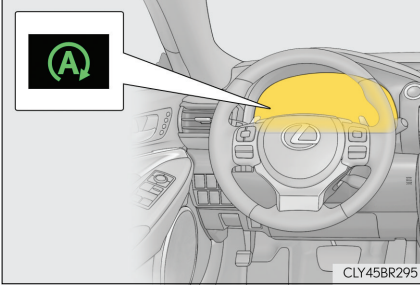
## Durdurma/Çalıştırma (Akıllı Durdurma)(bazı modellerde)

Motor Durdurma/Çalıştırma sistemi, araç durdurulduğunda fren pedalının veya vites kolunun çalışmasına bağlı olarak motoru durdurur ve yeniden çalıştırır.

### ■ Motor Durdurma/Çalıştırma sisteminin çalışması

#### ■ Vites kolu D konumundayken

- Motorun durdurulması



Vites kolu D konumunda sürüş yaparken, fren pedalına basınız ve aracı durdurunuz.

Durdurma/Çalıştırma gösterge ışığı yanar.

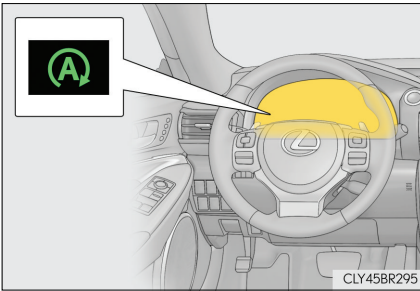
- Motorun yeniden çalıştırılması

Fren pedalını bırakınız.

Motor Durdurma/Çalıştırma gösterge ışığı sönecektir.

#### ■ Vites kolu P konumuna alındığında

- Motorun durdurulması



- 1 Vites kolu D konumunda sürüş yaparken, fren pedalına basınız ve aracı durdurunuz.

Motor, Motor Durdurma/Çalıştırma sistemi tarafından durdurulur ve Durdurma/Çalıştırma gösterge ışığı yanar.

- 2 Vites kolunu P konumuna getiriniz. (→S. 24)

Fren pedalına basılırsa, motor Durdurma/Çalıştırma sistemi tarafından çalışmaz halde tutulur.

- Motorun yeniden çalıştırılması

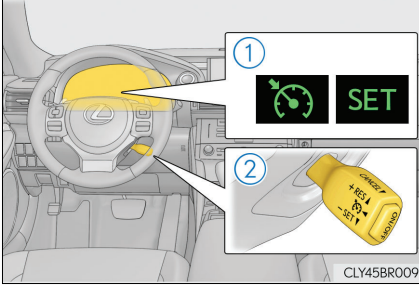
Fren pedalına basarak vites kolunu P dışında bir konuma getiriniz. (→S. 24)

### ■ Motor Durdurma/Çalıştırma sisteminin devre dışı bırakılması

Motor Durdurma ve Çalıştırma sistemini iptal etmek için Motor Durdurma/Çalıştırma düğmesine basınız.

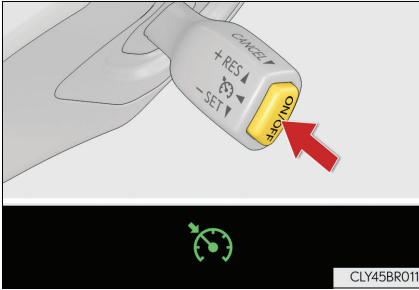
## Sabit Hız Kontrol Sistemi (bazı modellerde)

Gaz pedalına basmadan sabit hız kontrol sistemini kullanarak araç hızının ayarlanması.

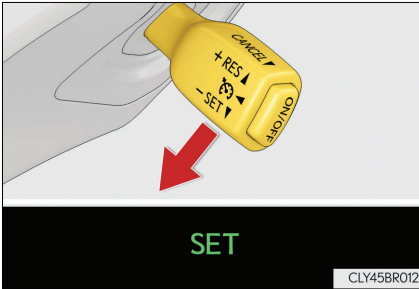


- ① Göstergeler
- ② Sabit hız kontrolü düğmesi

### ■ Araç hızının ayarlanması

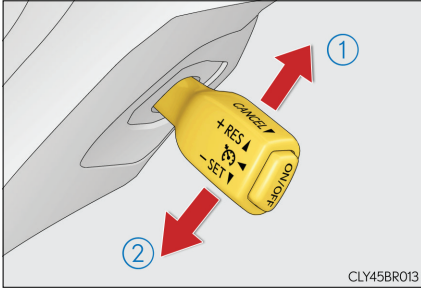


- 1 Sabit hız kontrol sistemini etkinleştirmek için açma/kapama düğmesine basınız. Sabit hız kontrol göstergesi ışığı yanar. İptal etmek için düğmeye tekrar basınız.



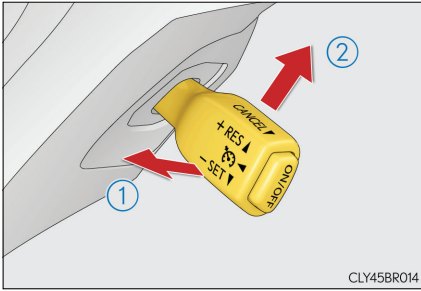
- 2 Gaz pedalını kullanarak istediği hızda araç hızına geliniz (yaklaşık 40 km/saat üzeri) ve hızı sabitlemek için kolu aşağı itiniz. Sabit hız kontrol sistemi "SET" göstergesi ışığı yanar. Kol bırakıldığı andaki araç hızı sabit hız olarak seçilir.

## ■ Hızın ayarlanması



- ① Hızı artırır
- ② Hızı düşürür  
Hassas ayarlama: Kolu kısa süreyle istediğiniz yönde hareket ettiriniz.  
Kaba ayarlama: Kolu istediğiniz yönde çekerek tutunuz.

## ■ Hız sınırlayıcıyı iptal etme ve eski ayarına geri dönme

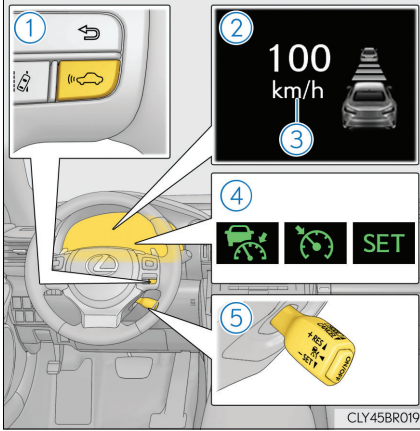


- ① Sabit hız kontrolünü iptal etmek için kolu kendinize doğru çekiniz.  
Frene basıldığında da hız ayarı iptal edilir.
- ② Sabit hız kontrolünü eski ayarına geri getirmek için kolu itiniz. Ancak ayar hızına geri dönebilmek için araç hızı yaklaşık 40 km/saat üzerinde olmalıdır.

## Dinamik Radarlı Hız Kontrolü (bazı modellerde)

Araç takip mesafesi kontrol modundayken, sürücü gaz pedalına basmadığında araç öndeki aracın hızındaki değişikliklere göre otomatik olarak hızlanır ve yavaşlar. Sabit hız kontrol modunda, araç sabit hızda hareket eder.

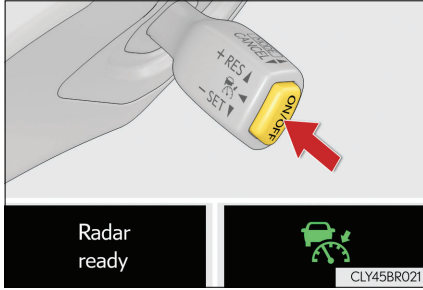
Dinamik radarlı sabit hız kontrolünü otoyol ve otobanlarda kullanınız.



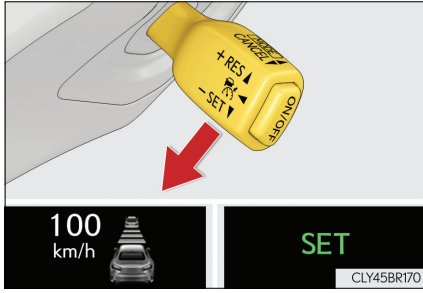
- ① Araç takip mesafesi düğmesi
- ② Ekran
- ③ Ayarlanmış hız
- ④ Göstergeler
- ⑤ Sabit hız kontrolü düğmesi

CLY45BR019

## ■ Araç hızının ayarlanması (Araç takip mesafesi kontrol modu)

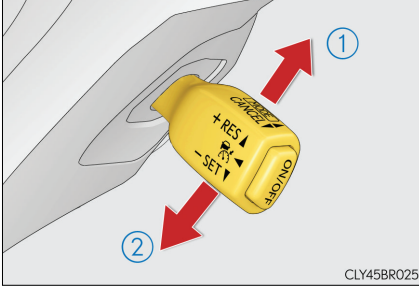


- 1 Sabit hız kontrol sistemini etkinleştirmek için açma/kapama düğmesine basınız. Radarlı sabit hız kontrol göstergesi yanar ve araç bilgi ekranında bir mesaj görüntülenir. İptal etmek için düğmeye tekrar basınız.



- 2 Gaz pedalını kullanarak istediğiniz araç hızına geliniz (yaklaşık 50 km/saat üzeri) ve hızı sabitlemek için kolu aşağı itiniz. Sabit hız kontrol sistemi "SET" göstergesi ve ayarlanan hız görüntülenir. Kol bırakıldığı andaki araç hızı sabit hız olarak seçilir.

## ■ Hızın ayarlanması



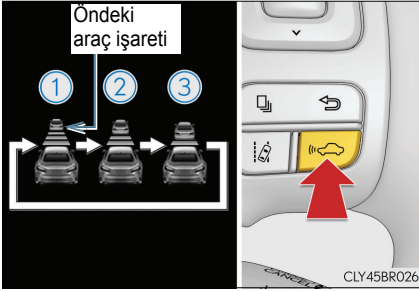
① Hızı artırır

② Hızı düşürür

Hassas ayarlama: Kolu kısa süreyle istediğiniz yönde hareket ettiriniz.

Kaba ayarlama: Kolu istediğiniz yönde çekerek tutunuz.

## ■ Araç takip mesafesinin değiştirilmesi (araç takip mesafesi kontrol modu)



Düğmeye basarak, araç takip mesafesi aşağıdaki gibi değiştirilebilir:

① Uzun

② Orta

③ Kısa

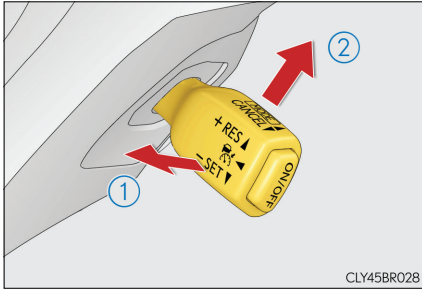
Güç düğmesi kontak açık konumuna alındığında otomatik olarak uzun moda ayarlanır.

Önünüzde giden bir araç varsa, ayrıca araç takip işareti de görünecektir.

Araç takip mesafesi kontrol modu, ileride bir araç algılanmadığı sürece önceden ayarlanan sabit hızı korur.

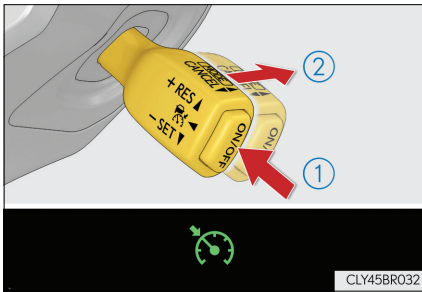


## ■ Hız kontrolünü iptal etme ve eski ayarına geri dönme



- ① Hız kontrolünü iptal etmek için kolu kendinize doğru çekiniz. Frene basıldığında da hız ayarı iptal edilir.
- ② Aracı tekrar ayarlanan hıza getirmek için kolu yukarı itiniz. Ayar hızına geri dönme, araç hızı yaklaşık 40 km/saat üzerinde olduğunda mümkündür.

## ■ Sabit hız kontrol modunun seçilmesi

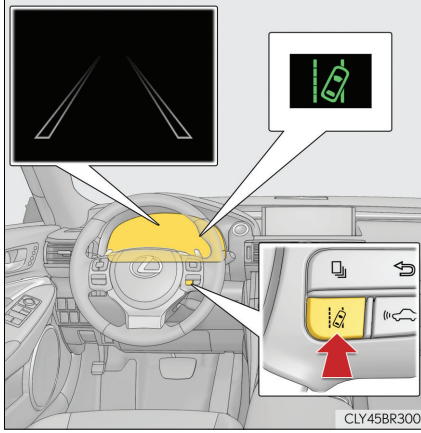


- ① Sabit hız kontrol sistemini etkinleştirmek için açma/kapama düğmesine basınız. İptal etmek için düğmeye tekrar basınız.
- ② Sabit hız kontrol moduna geçiniz. (Kolu ileri itiniz ve yaklaşık 1 saniye tutunuz.) Sabit hız kontrol göstergesi ışığı yanar. Sabit hız kontrol modundayken, araç takip mesafesi kontrol moduna dönmek için kolu tekrar ileri itiniz ve yaklaşık 1 saniye tutunuz.

## LDA (Şeritten Ayrılma Uyarısı) (bazı modellerde)

Şerit çizgileri bulunan yollarda kullanırken, sistem kamerayı sensör gibi kullanarak şeritleri algılar ve sürücü şeritten çıktığında sürücüyü uyarır. Sistem aracın şeridinden saptığına karar verdiğinde, bip sesiyle ve araç bilgi ekranındaki uyarılarla sürücüyü uyarır.

### ■ Şeritten ayrılma uyarısı (LDA) sisteminin çalıştırılması



Sistemi aktif etmek için LDA anahtarına basınız.

LDA gösterge lambası ve şerit çizgileri yanacaktır.

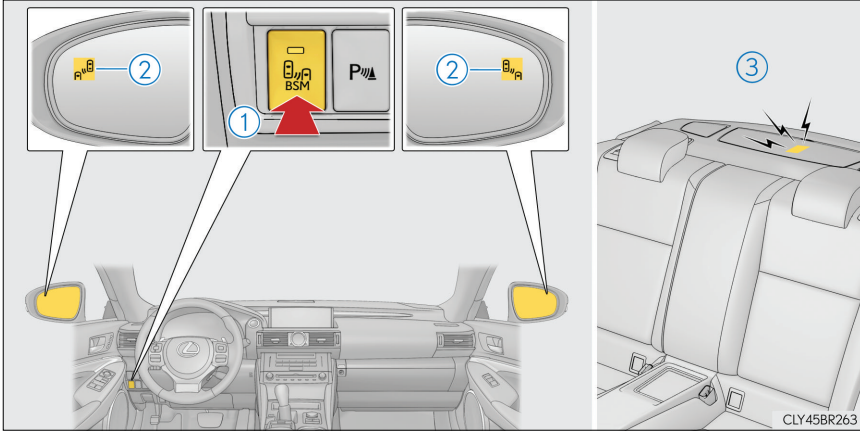
LDA sistemini kapatmak için anahtara tekrar basınız.

Güç düğmesi kontak açık konuma getirilse bile LDA sistemi açık veya kapalı kalacaktır.

## BSM (Kör Nokta Monitörü) (bazı modellerde)

Kör Nokta Monitörü sistemi 2 fonksiyona sahiptir:

- BSM (Kör Nokta Monitörü) fonksiyonu  
Şerit değiştirme kararını verirken sürücüyü yardımcı olur
  - RCTA (Geri Manevra Trafik Uyarı) fonksiyonu  
Geri giderken sürücüyü yardımcı olur
- Bu fonksiyonlar, aynı sensörleri kullanır.

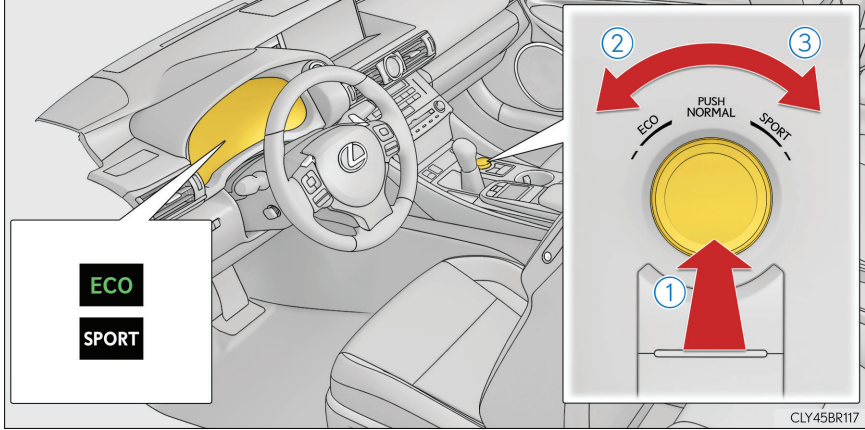


- 1 BSM (Kör Nokta Monitörü) ana düğmesi  
Bu düğme hem BSM, hem de RCTA fonksiyonu için kullanılır. Sistemi açmak veya kapamak için düğmeye basılır. Düğme açık konumdayken düğme üzerindeki göstere yanar.
- 2 Dış dikiz aynası göstergeleri  
BSM fonksiyonu:  
Dış dikiz aynalarının kör noktasında bir araç algılanırsa veya arkadan kör noktaya hızla yaklaşan bir araç algılanırsa, algılanan taraftaki dış dikiz aynası göstergesi yanar. Algılama yapılan tarafa doğru sinyal verilirse, dış dikiz aynasındaki gösterge yanıp söner.  
RCTA fonksiyonu:  
Aracın sağ arkasından veya sol arkasından yaklaşan bir araç algılandığında, her iki dış dikiz aynasındaki göstergeler yanıp söner.
- 3 RCTA sesli uyarısı (yalnızca RCTA fonksiyonu)  
Aracın sağ arkasından veya sol arkasından yaklaşan bir araç algılanırsa, sesli uyarı verilir. Sistemi çalıştırmak için BSM ana düğmesine basıldıktan hemen sonra, yaklaşık 1 saniye boyunca sesli uyarı çalışır.

## Sürüş Modu Seçme Düğmesi

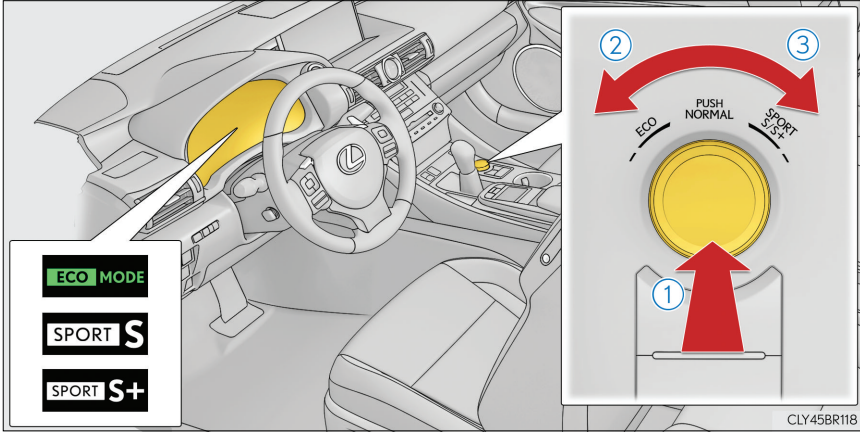
Sürüş koşullarına göre sürüş modları seçilebilir.

### ► Uyarlanabilir Değişken Süspansiyon Sistemi olmayan araçlar



- ① Normal mod  
Yakıt tasarrufu, sessiz çalışma ve dinamik performansı en iyi şekilde dengeler. Şehir içinde sürüş için uygundur.  
Eco sürüş modu veya sport modu seçiliyken sürüş modunu normal moda almak için düğmeye basınız.
- ② Eco sürüş modu  
Yumuşak gaz kelebeği çalışması ile ve klima sisteminin çalışmasını kontrol ederek (ısıtma/soğutma) sürücünün çevre dostu bir şekilde hızlanmasına ve yakıt tasarrufu yapmasına yardımcı olur.  
Eco modunda değilken sürüş modu seçme düğmesi sola döndürüldüğünde, Eco sürüş modu göstergesi yanar.
- ③ Sport modu  
Şanzıman ve motoru kontrol ederek hızlı ve güçlü hızlanma sağlar. Bu mod aynı zamanda direksiyon hissini de değiştirir. Böylece virajlı yollarda sürüş gibi kıvrak sürüş tepkisi gerektiğinde direksiyonu uygun hale getirir.  
Sport modunda değilken sürüş modu seçme düğmesi sağa döndürüldüğünde, "SPORT" göstergesi yanar.

## ► Uyarlanabilir Değişken Süspansiyon Sistemli araçlar



## ① Normal mod

Yakıt tasarrufu, sessiz çalışma ve dinamik performansı en iyi şekilde dengeler. Şehir içinde sürüş için uygundur.

Eco sürüş modu veya sport modu seçiliyken sürüş modunu normal moda almak için düğmeye basınız.

## ② Eco sürüş modu

Yumuşak gaz kelebeği çalışması ile ve klima sisteminin çalışmasını kontrol ederek (ısıtma/soğutma) sürücünün çevre dostu bir şekilde hızlanmasına ve yakıt tasarrufu yapmasına yardımcı olur.

Eco modunda değilken sürüş modu seçme düğmesi sola döndürüldüğünde, Eco sürüş modu göstergesi yanar.

## ③ Sport modu

## • SPORT S modu

Şanzıman ve motoru kontrol ederek hızlı ve güçlü hızlanma sağlar. Bu mod virajlı yollarda sürüş gibi kıvrak sürüş tepkisi gerektiğinde direksiyonu uygun hale getirir.

SPORT S modunda değilken sürüş modu seçme düğmesi sağa döndürüldüğünde, "SPORT S" göstergesi yanar.

## • SPORT S+ modu

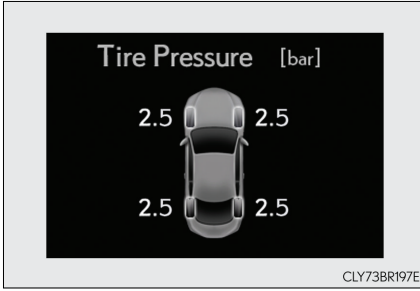
Şanzıman ve motorun yanı sıra direksiyon ve süspansiyonu da kontrol ederek direksiyon performansı ve dengeli sürüş sağlar. Daha sportif bir sürüş için uygundur.

SPORT S modundayken sürüş modu seçme düğmesi sağa döndürüldüğünde, "SPORT S+" göstergesi yanar.

## Lastik Basıncı Uyarı Sistemi

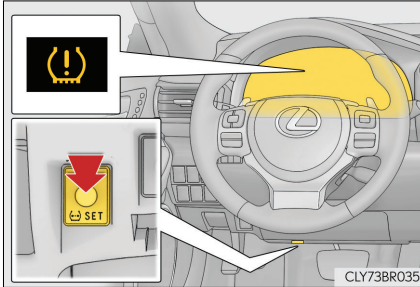
Aracınızda, ciddi problemler oluşmadan önce lastik basıncının düşük olduğunu algılayabilen lastik basınç uyarı supap ve vericilerini kullanan bir lastik basınç uyarı sistemi bulunur.

### ■ Lastik basıncı görüntüleme fonksiyonu (bazı modellerde)



Lastik basıncı uyarı sistemi tarafından algılanan lastik basıncı, araç bilgi ekranında görüntülenebilir.

### ■ Lastik basınç uyarı sisteminin başlangıç ayarının yapılması



Lastik basıncı uyarı lambası 3 kez yavaş yavaş yanıp sönene kadar lastik basınç uyarı sıfırlama düğmesine basınız ve basılı tutunuz.

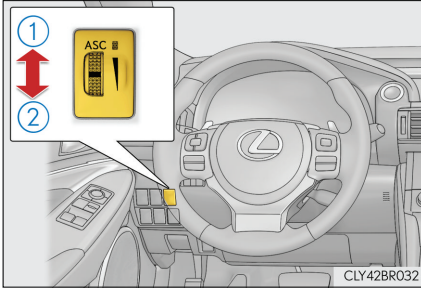
## ASC (Aktif Ses Kontrolü) (bazı modellerde)

ASC sistemi ses üreten ve gösterge panelindeki hoparlörler ile sürücüye aracın hızlanma ve yavaşlama durumunu bildiren bir elektronik ses sistemidir.

Aracın sürücünün hızlanma isteğine tepkisi ve vites değiştirme işlemleri de sesli olarak bildirilir.

Sport modu seçildiğinde, sürücüye aktarılan ses daha güçlü olacaktır.

### ■ Ses seviyesinin kontrol edilmesi



① Daha güçlü

② Daha zayıf

ASC sistemi devreye alındığında gösterge ışığı yanar.

Kumanda en düşük ses seviyesine ayarlandığında, ASC sistemi kapanır ve gösterge ışığı söner.





### Konu 3

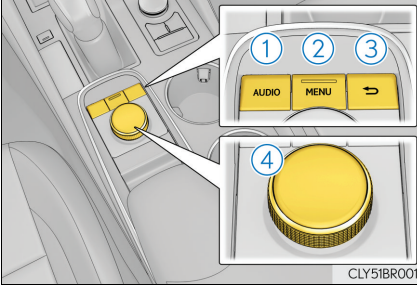
# Sürüş Konforu

Lexus Görüntü ve Müzik Kumandası .....	55
Cep Telefonu İçin Eller Serbest Sistemi .....	57
Klima sistemi .....	60
Koltuk Isıtıcıları/Koltuk havalandırmaları .....	63

## Lexus Görüntü ve Müzik Kumandası (Lexus Görüntü ve Müzik Sistemi ile)


Lexus Görüntü ve Müzik Sistemi kumandasını kullanarak, müzik sistemini ve eller serbest sistemini vs. kontrol edebilirsiniz.

### ■ Temel kullanım



- ① "Kaynak" ekranı veya üst ses kontrol ekranını görüntüler
- ② "MENÜ" ekranını görüntüler (→S. 56)
- ③ Önceki ekranı görüntüler
- ④ Bir fonksiyon ve sayı seçmek için kumandayı döndürünüz veya hareket ettiriniz.  
Ekranın sol veya sağ tarafını görüntülemek için kumandayı hareket ettiriniz.  
Seçili fonksiyon ve sayıyı girmek için kumandaya basınız.


## ■ "Menü" ekranı

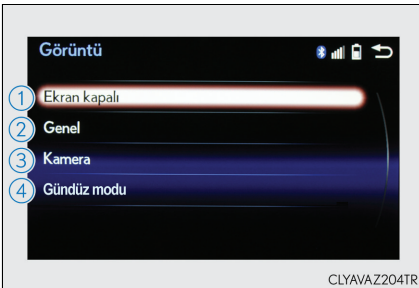
"MENÜ" ekranını görüntülemek için kumanda üzerindeki  düğmesine basınız.



Düğme	İşlev
"Ses"	Üst ses kontrol ekranını görüntüler
"Klima"	Otomatik klima sistemi (→S. 60)
"Telefon"	Telefon üst ekranını görüntüler
"Araç"	Tüketim bilgileri
"Bilgi"	"Bilgi" ekranını görüntüler.
"Ayarlar"	Ayarlar menüsü
"Ekran"	Ekran ayarları

## ■ Ekran ayarları ekranı

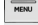
"Ekran" öğesine gidiniz:  → "Ekran"

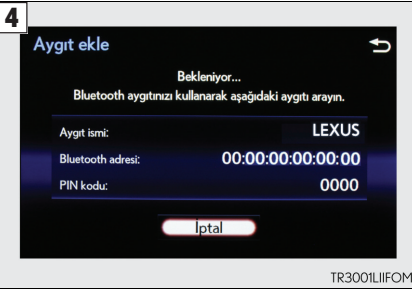


- ① Ekranı kapatır.
- ② Ekran kalitesini ayarlar.
- ③ Arka görüş kamerasının ekran kalitesini ayarlar.
- ④ Gündüz moduna geçiş yapar.

## Cep Telefonu İçin Eller Serbest Sistemi (Lexus Görüntü ve Müzik Sistemi ile)

### Bluetooth® telefonların tanıtılması

- 1 Telefonunuzun Bluetooth® bağlantı ayarını açık konuma getiriniz.
- 2 "Bluetooth\* ayarları" menüsüne gidiniz:  → "Ayar" → "Bluetooth\*"
- 3 Kumandayı sola hareket ettiriniz ve "Cihaz ekle" öğesini seçiniz.




Bu ekran görüntülendiğinde, Bluetooth® telefonunuzun ekranında bu ekranda görüntülenen cihaz adını arayınız.

- 5 Bluetooth® telefonunuzu kullanarak Bluetooth® telefonunuzu kaydediniz.




\*: Bluetooth, Bluetooth SIG. Inc.nin tescilli markasıdır.

### Sık kullanılanları kaydetme



Rehberden istediğiniz kişiyi kaydedebilirsiniz. Telefon başına 15 kişiye kadar kaydedilebilir.

- 1 "Sık kullanılanlara ekle" öğesini seçiniz.  → "Ayar" → "Telefon" → "Kişi/ arama geçmişi ayarları" → "Sık kullanılan ekle"
- 2 Kaydedeceğiniz kişiyi seçiniz.

### Arama


- 1 "Tuş takımı" öğesini seçiniz.  → "Telefon" → "Tuş takımı"
- 2 Bir telefon numarası giriniz.
- 3 Direksiyon simidi üzerindeki  düğmesine basınız veya  öğesini seçiniz.

### Telefon rehberinden arama

- 1 "Rehber" öğesine gidiniz.  → "Telefon" → "Rehber"
- 2 Listedeki aramak istediğiniz numarayı seçiniz.
- 3 Numarayı seçiniz ve direksiyon simidi üzerindeki  düğmesine veya sayıya basınız.

## ■ Telefon rehberi boşken

Bluetooth® telefonundaki telefon numaralarını sisteme aktarabilirsiniz. Çalışma şekli PBAP (Telefon Rehberi Erişim Profili) uyumlu ve PBAP uyumlu olmayan Bluetooth® telefonlar için farklı olabilir. Cep telefonunuz PBAP veya OPP (Nesne Gönderme Profili) hizmetini desteklemiyorsa, telefon rehberini aktaramazsınız.

- 1 Direksiyon simidi üzerindeki  düğmesine basınız. Telefon rehberi boşsa, bir mesaj görüntülenir.

### ► Bluetooth® telefon PBAP uyumlu ve “Otomatik aktarım” özelliği kapalıyken



Cep telefonundan yeni kişileri aktarmak için "Her zaman" öğesini seçiniz ve "Otomatik aktarım" seçeneğini etkinleştiriniz.

Cep telefonundan yeni numaralar aktarmak için "Bir kez" öğesini seçiniz.



### ► PBAP ile uyumsuz ancak OPP ile uyumlu Bluetooth® telefonlar için



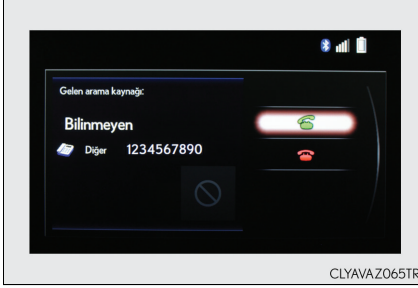
Cep telefonundan yeni numaralar aktarmak için "Aktar" öğesini seçiniz ve cep telefonunuzu kullanınız. Yeni bir kişiyi manuel olarak eklemek için "Ekle" öğesini seçiniz.



## ■ Sık kullanılanlar listesinden arama

Sık kullanılanlar listesinde kayıtlı numaraları kullanarak çağrı yapabilirsiniz.



- 1 "Sık kullanılanlar" öğesine gidiniz.  → "Telefon" → "Sık kullanılanlar"
- 2 Listedeki aramak istediğiniz numarayı seçiniz.
- 3 Numarayı seçiniz ve direksiyon simidi üzerindeki  düğmesine veya kumandaya basınız.

## ■ Telefonu yanıtlamak için

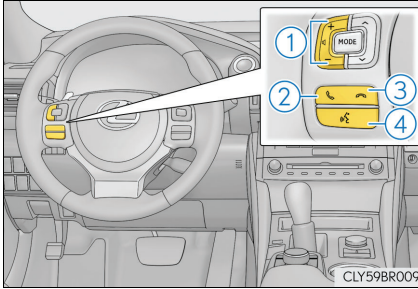


- 1 Bir çağrı alındığında, sesli uyarı ile birlikte aşağıdaki ekran görüntüleri.
- 2 Direksiyon simidi üzerindeki  düğmesine basınız veya  ögesini seçiniz.

## ■ Çağrıyı reddetmek için

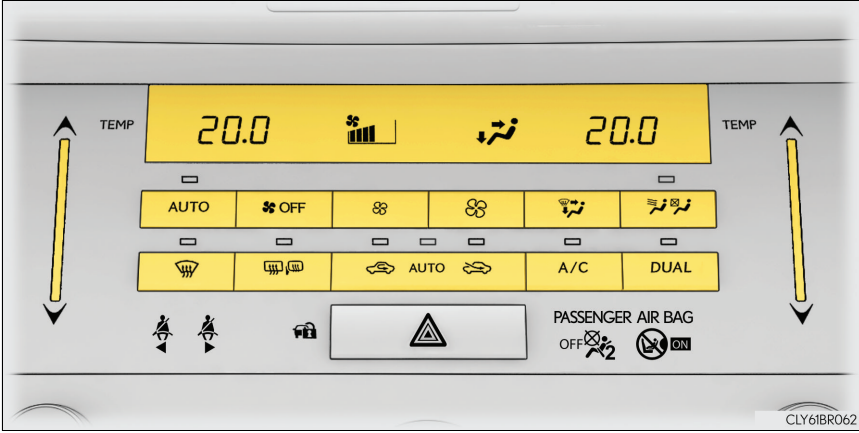
Direksiyon simidi üzerindeki  düğmesine basınız veya  ögesini seçiniz.

## ■ Direksiyon kumandaları ile telefon kullanımı

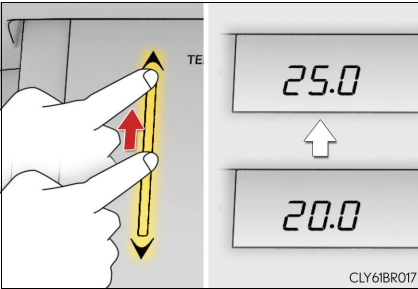


- 1 Ses seviyesi düğmesi  
Gelen çağrı sırasında: Zil sesinin seviyesini ayarlar  
Telefonda konuşurken: Görüşme ses seviyesini ayarlar. Bilgilendirme ses seviyesi, bu düğme kullanılarak ayarlanamaz.
- 2 Açma düğmesi
  - Aramayı başlatır
  - Cevaplama
  - Üst telefon ekranı
- 3 Kapama düğmesi
  - Arama sonlandırma
  - Reddetme
- 4 Konuşma düğmesi  
Basınız: Sesli komut sistemini çalıştırır  
Basılı tutma: Sesli komut sistemini kapatır

## Klima sistemi



## Sıcaklık ayarı



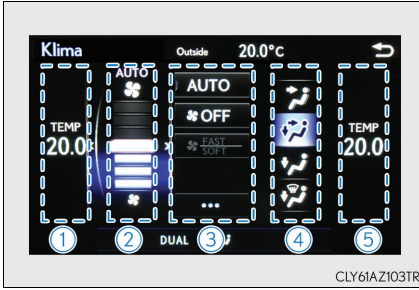
Sıcaklık ayarını yapmak için parmağınızla sensöre dokununuz ve yukarı aşağı yönde kaydırınız.

Sıcaklık ayarı sensöre dokunarak da ayarlanabilir.

Sıcaklık ayarı değiştirildiğinde sesli uyarı verilir.

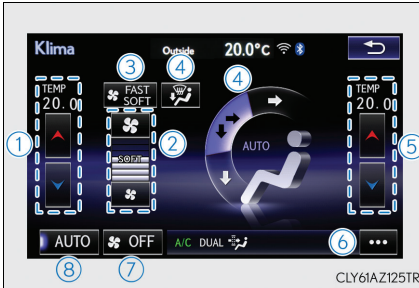
## ■ Klima kontrol ekranı

### ► Lexus Görüntü ve Müzik Sistemi ile



- ① Sol tarafın sıcaklığını ayarlar
- ② Fan devrini ayarlar
- ③ Otomatik modu açık/kapalı duruma getirmek, fanı durdurmak, hava akışını ayarlamak (→S. 62) ve seçenek kontrol ekranını görüntülemek için seçiniz (→S. 62)
- ④ Hava akış modunu seçer
- ⑤ Sağ tarafın sıcaklığını ayarlar

### ► Navigasyon sistemi veya multimedya sistemi ile

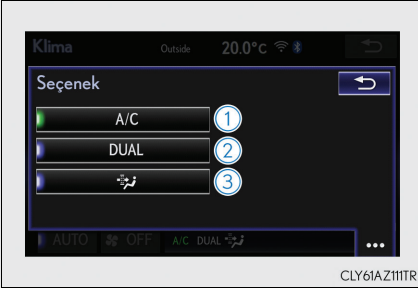


- ① Sol tarafın sıcaklığını ayarlar
- ② Fan devrini ayarlar
- ③ Otomatik modda çalışırken fan devri ayarını değiştirir (→S. 62)
- ④ Hava akış modunu seçer
- ⑤ Sağ tarafın sıcaklığını ayarlar
- ⑥ Seçenek kontrol ekranını görüntüler (→S. 62)
- ⑦ Fanı kapatır
- ⑧ Otomatik modu açıp kapatmak için seçiniz



## ■ Seçenek kontrol ekranı

Fonksiyonlar açılıp kapatılabilir.



- ① Soğutma ve nem alma fonksiyonu
- ② Sürücü ve ön yolcu koltukları için sıcaklığı ayrı olarak ayarlar ("DUAL" [İkili] modu) (→S. 62)
- ③ Havadaki polenleri giderme (Polen giderme modu)

## ■ Otomatik modun kullanılması

Hava akışını açmak ve sıcaklığı ayarlamak için otomatik mod düğmesine basınız.

## ■ Sürücü ve ön yolcu koltukları için farklı sıcaklık ayarlanabilir ("DUAL" modu)

Dual (ikili) modda, sürücü ve yolcu tarafındaki sıcaklık ayarları ayrı olarak değiştirilebilir.

"DUAL" moduna geçmek için aşağıdaki işlemlerden birini yapınız:

- düğmesine basınız.
- Seçenek kontrol ekranındaki "DUAL" ögesini seçiniz.
- Yolcu tarafı sıcaklık ayarı

Dual modu iptal etmek için  düğmesine basınız.

## ■ S-FLOW modu (bazı modellerde)

Arka koltukta yolcu olmadığında, yalnızca arka koltuktaki klima etkisini azaltmak için hava akışı ön koltuklara yönlendirilebilir.

Ancak, aracın içi ve dışındaki sıcaklığa bağlı olarak, araç içinde konforu korumak için S-FLOW modu açık olsa bile hava akışı arka koltuklara yönlendirilebilir.

düğmesine basınız.

S-FLOW modu devreye alındığında gösterge ışığı yanar.

Arka koltuklara hava akışı gelmesi için tekrar  düğmesine basınız.

## ■ Fanın ayarlanması

Otomatik modda çalışırken fan devri ayarlanabilir.

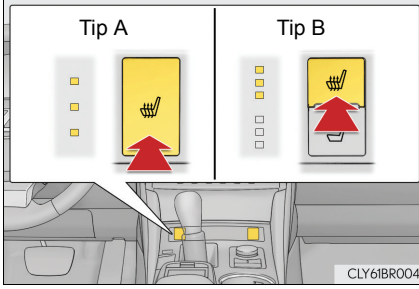
Fan devri modunu değiştirmek için klima kontrol ekranındaki  ögesini seçiniz.

her seçildiğinde, fan devri modu aşağıdaki gibi değişir.

"MEDIUM" (ORTA)→"SOFT" (YAVAŞ)→"FAST" (HIZLI)→"MEDIUM" (ORTA)

## Koltuk ısıtıcıları/Koltuk Havalandırması (bazı modellerde)

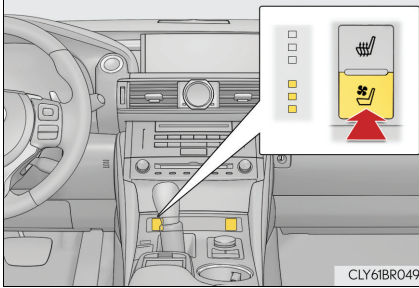
### ■ Isıtımlı koltuklar



Düğmeye her basıldığında, koltuk ısıtıcının şiddeti değişir ve seviye gösterge ışıkları (turuncu) aşağıdaki şekilde yanar:

Yüksek (3 segment yanar) → Orta (2 segment yanar) → Düşük (1 segment yanar) → Kapalı

### ■ Koltuk havalandırma



Düğmeye her basıldığında, koltuk havalandırmasının şiddeti değişir ve seviye gösterge ışıkları (yeşil) aşağıdaki şekilde yanar:

Yüksek (3 segment yanar) → Orta (2 segment yanar) → Düşük (1 segment yanar) → Kapalı

### ■ Koltuk ısıtıcı zamanlayıcı kontrolü

Koltuk ısıtıcı zamanlayıcı kontrolünü devreye almak için, araç hareket etmezken bir kez sesli uyarı verilene kadar sürücü ve ön yolcu koltuk ısıtıcı düğmelerini basılı tutunuz. Koltuk ısıtıcı zamanlayıcı kontrolü devredeyken koltuk ısıtıcı çalıştırılırsa, koltuk ısıtıcının şiddeti otomatik olarak Hi→Mid→Lo modları arasında değişecektir.

Koltuk ısıtıcı şiddetindeki değişimin zamanı, koltuk ısıtıcı çalışırken araç içindeki sıcaklık gibi faktörlere göre değişiklik gösterir.

Koltuk ısıtıcı zamanlayıcı kontrolünü devre dışı bırakmak için, iki kez sesli uyarı verilene kadar sürücü ve ön yolcu koltuk ısıtıcı düğmelerini basılı tutunuz.

## Konu 4

# Açma ve Kapama

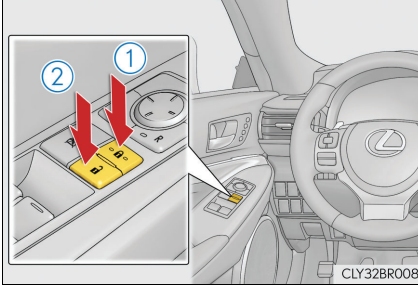
Kapı Kilitleri .....	65
Elektrikli Camlar .....	66
Açılır Tavan .....	67
Yakıt Deposu Kapağı .....	68
Bagaj kapağı .....	69

## Kapı Kilitleri

Aracın kilitlenmesi ve kilitlerin açılması için giriş fonksiyonu, uzaktan kumanda veya kapı kilitleme düğmeleri kullanılabilir.

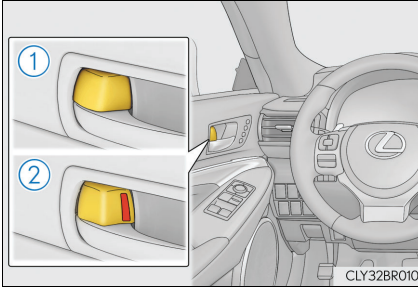
Akıllı giriş ve çalıştırma sistemi veya uzaktan kumanda ile ilgili ayrıntılı bilgi için (→S. 16, 17)

### ■ Kapı kilitleme düğmeleri



- ① Yan kapıları kilitlet
- ② Yan kapı kilitlerini açar

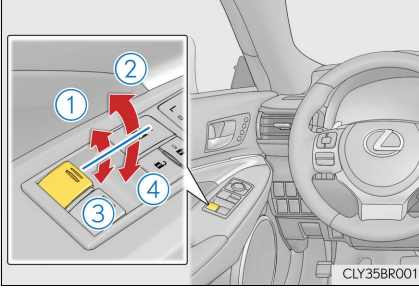
### ■ İç kilitleme düğmeleri



- ① Kapıyı kilitlet
- ② Kapının kilidini açar  
Kilit düğmeleri kilitleme konumundayken bile, iç kapı kolları çekildiğinde yan kapılar açılır.

## Elektrikli Camlar

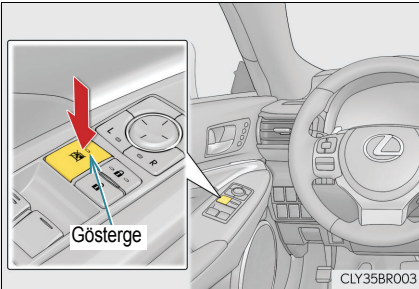
### ■ Elektrikli cam düğmeleri



- ① Kapama
- ② Tek dokunuşla kapatma\*
- ③ Açma
- ④ Tek dokunuşla açma\*

\*: Camın hareketini durdurmak için, düğmeye hareketin aksi yönünde basınız.

### ■ Cam kilitleme düğmesi



Yolcu camını kilitlemek için düğmeye basınız.

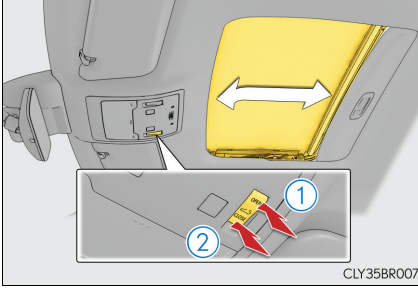
Gösterge lambası yanacaktır.

Çocuk yolcuların kazara camları açmalarını veya kapatmalarını engellemek için bu düğmeyi kullanınız.

Kilit düğmesi basılı olsa bile, sürücü düğmesini kullanarak yolcu camları hala açılabilir ve kapatılabilir.

## Açılır Tavan (bazı modellerde)

### ■ Açılması ve kapanması

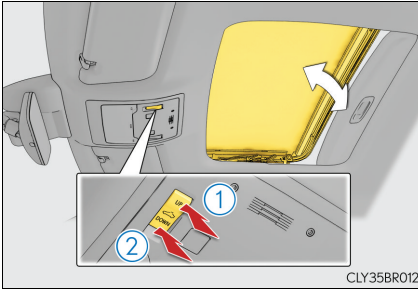


① Açılır tavanı açar\*  
Açılır tavan yukarı kalkar ve ardından tamamen açılır.

② Açılır tavanı kapatır\*

\*: Açılır tavanı hareket ederken durdurmak için, açılır tavan düğmelerinden herhangi birine hafifçe basınız.

### ■ Yukarı kaldırma ve aşağı indirme



① Açılır tavanı yukarı kaldırır\*

② Açılır tavanı aşağı indirir\*

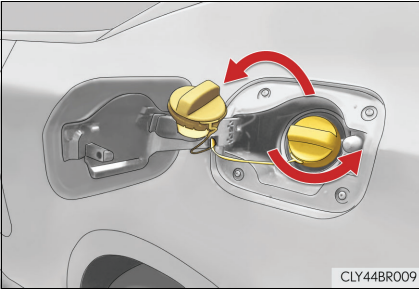
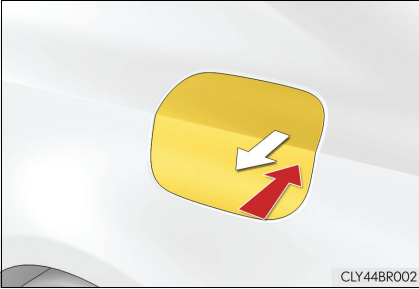
\*: Açılır tavanı hareket ederken durdurmak için, açılır tavan düğmelerinden herhangi birine hafifçe basınız.

## Yakıt Deposu Kapağı

### ■ Yakıt doldurmadan önce

- Yan kapıları ve camları kapatınız ve güç düğmesini kapalı konuma getiriniz.
- Yakıt tipini doğrulayınız.

### ■ Yakıt deposu kapağının açılması



- 1** Kapı kilitleri açık haldeyken, yakıt deposu kapağının arka kenarının orta kısmına bastırınız.

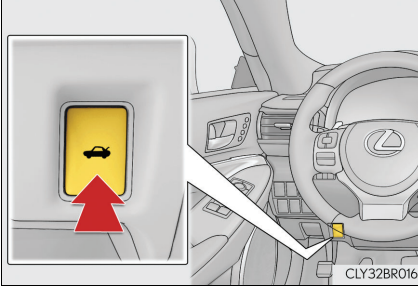
Yakıt deposu kapağını hafifçe açmak için tık sesi duyana kadar içeri doğru bastırınız ve elinizi çekiniz. Ardından kapağı elinizle tamamen açınız.

- 2** Yakıt deposu kapağını yavaşça döndürerek sökünüz ve kapak askısına takınız.

## Bagaj kapağı

### ■ Bagaj kapağının açılması

- Aracın içinden



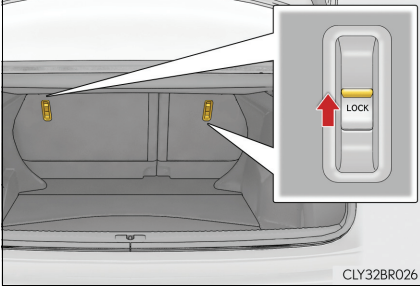
Açma düğmesine basınız.

- Aracın dışından
  - Giriş fonksiyonu  
→S. 17
  - Uzaktan kumanda kontrolü  
→S. 16



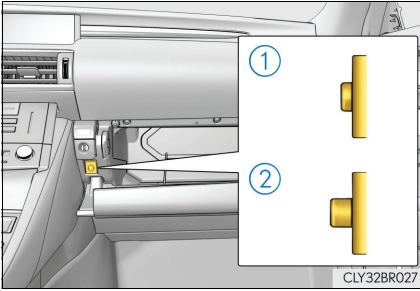
## ■ Bagaj emniyet sistemi

Bagajdaki eşyaları hırsızlığa karşı korumak için bagaj emniyet sistemi çalıştırılabilir.



- 1 Bagaj emniyet sistemi kollarını kilit konumuna getiriniz.

Araç içinden bir bagaj emniyet sistemi kolunu kilitlemek için arka koltuk sırtlığını ileri doğru katlayınız, kolu kilitleme konumuna getiriniz ve koltuk sırtlığını orijinal konumuna geri getiriniz.



- 2 Bagaj açma mekanizmasını devre dışı bırakmak için torpido gözündeki ana düğmeyi kapatınız.

- 1 Açık

- 2 Kapalı

Ana düğme kapatıldığında, bagaj kapağı uzaktan kumanda veya giriş fonksiyonu ile açılmayacaktır.

## Uyarı Işıklarının Listesi

Aracınızı hemen durdurunuz. Sürüşe devam edilmesi tehlikeli olabilir.



Fren sistemi uyarı ışığı

Aracınızı hemen durdurunuz.



Şarj sistemi uyarı ışığı

Aracınızı hemen kontrol ettiriniz.



Arıza uyarı ışığı



Kayma uyarı ışığı



SRS hava yastığı uyarı ışığı



Otomatik far seviyesi sistemi uyarı ışığı



ABS uyarı ışığı



(Yanıp söner ve sürekli yanık kalır)

Lastik basıncı uyarı ışığı



Elektrik motorlu direksiyon sistemi uyarı ışığı



(Yanıp söner)

Çarpışma öncesi güvenlik sistemi uyarı ışığı (bazı araçlarda)

Düzeltilme prosedürlerini uygulayınız.



Açık kapı uyarı ışığı



Arka yolcu emniyet kemeri uyarı ışığı



Düşük yakıt seviyesi uyarı ışığı



Ana uyarı ışığı



Sürücü ve ön yolcu emniyet kemeri uyarı ışığı



(Yanıp sönmekten yanık kalır)

Lastik basıncı uyarı ışığı\*

Daha fazla bilgi için "Kullanıcı El Kitabı"na bakınız.

## “Kullanıcı El Kitabı”na bakınız



Sinyal lambaları



Park lambası uyarı ışığı



Uzun far gösterge ışığı



Otomatik Uzun Far göstergesi (bazı modellerde)



Ön sis lambası gösterge ışığı (Bazı modellerde)



Arka sis lambası gösterge ışığı



Motor Durdurma/Çalıştırma gösterge ışığı (bazı modellerde)



Motor Durdurma/Çalıştırma Sistemi iptal göstergesi (bazı modellerde)



Vites Değiştirme Gösterge ışığı



Sabit hız kontrol sistemi uyarı ışığı



Dinamik radarlı hız kontrolü göstergesi (bazı modellerde)



Sabit hız kontrol “SET” gösterge ışığı



LDA (Şeritten Ayrılma Uyarısı) göstergesi (bazı modellerde)



Lexus park destek sensörü göstergesi (bazı modellerde)



Kayma uyarı ışığı



“VSC OFF” göstergesi



Çarpışma öncesi güvenlik sistemi uyarı ışığı (bazı araçlarda)



BSM (Kör Nokta Monitörü) yan dikiz aynası göstergeleri (bazı modellerde)



Güvenlik uyarı ışığı



Düşük dış hava sıcaklığı göstergesi



Eco Sürüş Gösterge Işığı



“YOLCU HAVA YASTIĞI” göstergesi

## Bu durumda ne yapmalıyım...

### ● Sürüş modu göstergeleri

#### ► F SPORT modelleri hariç

**ECO**

Eco sürüş modu göstergesi ışığı

**SPORT**

“SPORT” göstergesi

**SNOW**

Snow (kar) modu göstergesi ışığı

#### ► F SPORT modelleri

**ECO MODE**

Eco sürüş modu göstergesi ışığı

**SPORT S**

“SPORT S” göstergesi

**SPORT S+**

“SPORT S+” göstergesi

**SNOW**

Snow (kar) modu göstergesi ışığı

Daha fazla bilgi için “Kullanıcı El Kitabı”na bakınız.

- \*: Doğal hava kaçakları ve sıcaklık nedeniyle oluşan lastik basıncı değişimleri gibi doğal nedenlerden dolayı da yanabilir. Lastik basıncını belirtilen ayarlayınız. Birkaç saniye sonra ışık sönecektir. Lastik basıncı ayarlandığı halde ışığın sönmeyi durumlarda, sistemi bir Lexus Yetkili Servisine kontrol ettiriniz.

## Motorunuz çalışmıyorsa

Doğru çalıştırma prosedürlerine uyulduğundan emin olunuz.

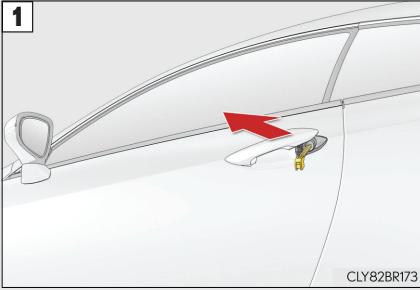
### Fren pedali

Motoru çalıştırmayı denediğinizde fren pedalına iyice bastığınızdan emin olunuz. (→S. 21)

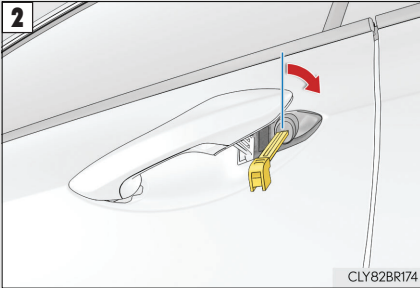
Motor hala çalışmıyorsa, daha fazla bilgi için "KULLANICI EL KİTABI"na bakınız veya herhangi bir Lexus Yetkili Servisine başvurunuz.

## Elektronik anahtarınız düzgün çalışmıyorsa

### ■ Kapı kilidini açma



Sürücü kapı kolunu çekerken mekanik anahtarı takınız.

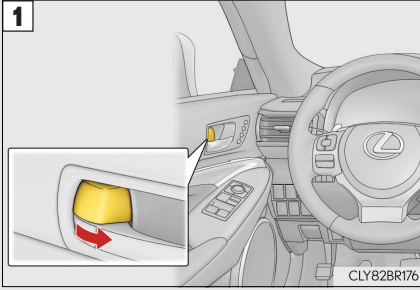


Kapı kilidini açma.

**3** Anahtarı çıkarınız, kolu geri getiriniz ve kolu tekrar çekiniz.

## Bu durumda ne yapmalıyım...

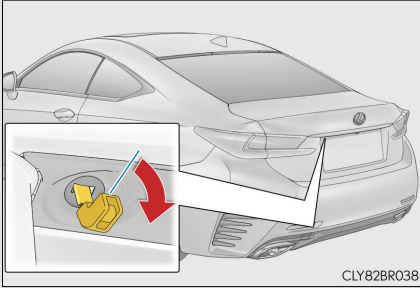
### ■ Kapıyı kilitleme



İç kilit mandalını kilitleme konumuna getiriniz.

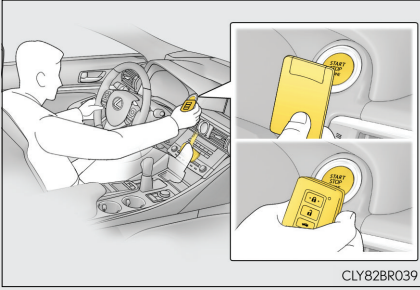
2 Kapıyı kapatınız.


### ■ Bagaj kapağının açılması



Açmak için mekanik anahtarı saat yönünde çeviriniz.

## ■ Motorun çalıştırılması



- 1** Vites kolunun P konumunda olduğuna emin olunuz ve fren pedalına basınız.
- 2** Elektronik anahtarın Lexus amblemi bulunan tarafını güç düğmesine dokundurunuz.  
Elektronik anahtar algılandığında sesli uyarı duyulur ve güç düğmesi kontak açık konuma geçer.  
Akıllı giriş ve çalıştırma sistemi müşteri isteğiyle devre dışı bırakıldığında, güç düğmesi ACCESSORY moduna geçecektir.
- 3** Fren pedalına sıkıca basınız ve araç bilgi ekranında  görüntülediğini kontrol ediniz.
- 4** Güç düğmesine basınız.

Motorun hala çalıştırılmadığı durumlarda herhangi bir Lexus Yetkili Servisine başvurunuz.

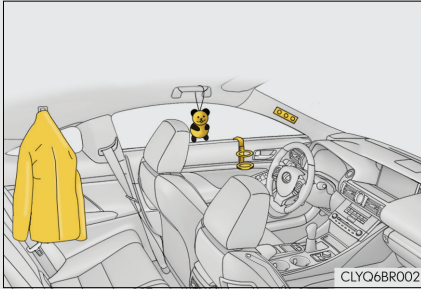
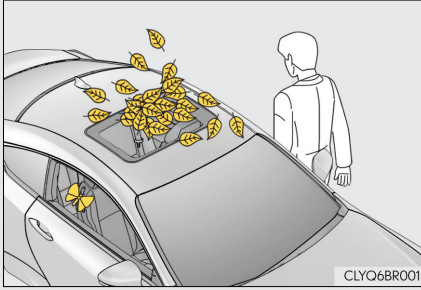
Elektronik anahtarın pili bittiğinde araç bilgi ekranında bir uyarı mesajı görüntülenir. Pili yenisiyle değiştiriniz. Pil değişimi ile ilgili talimatlar için "KULLANICI EL KİTABI"na bakınız. Hala yardıma ihtiyacınız varsa bir Lexus Yetkili Servisine başvurunuz.

## Bu durumda ne yapmalıyım...

### Hareket sensörü (bazı modellerde)/Hareket sensörü ve eğim sensörü (bazı modellerde)

- Hareket sensörü araç içerisindeki yabancı kişileri veya hareketi algılar.
- Eğim sensörü araç çekildiği zaman olduğu gibi araç eğimindeki değişikliği algılar.

Aşağıdaki durumlarda sensör alarmı tetikleyebilir.

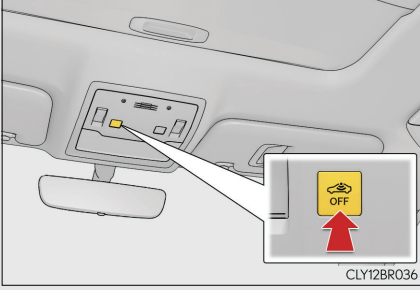


- Cam veya açılır tavan açıksa. Bu durumda, sensör aşağıdakileri algılayabilir:
  - Rüzgar veya aracın içindeki yaprak veya böcek gibi nesnelere hareketi
  - Diğer araçların hareket sensörleri gibi cihazlardan yayılan ultrasonik dalgalar
  - Araç dışındaki insanların hareketi
- Araç içerisinde sallanan aksesuarlar veya askıya asılmış kıyafetler gibi hareketli eşyalar bulunuyorsa.

- Aşırı miktarda titreşim veya gürültü olan yerler veya aracın arka arkaya itildiği veya titreşime maruz kaldığı durumlar:
  - Bir garaja park edildiğinde
  - Araca yapışan buzlar çıkartıldığında
  - Aracınıza otomatik veya yüksek basınçlı yıkama yapıldığında
  - Dolu veya yıldırım olduğunda



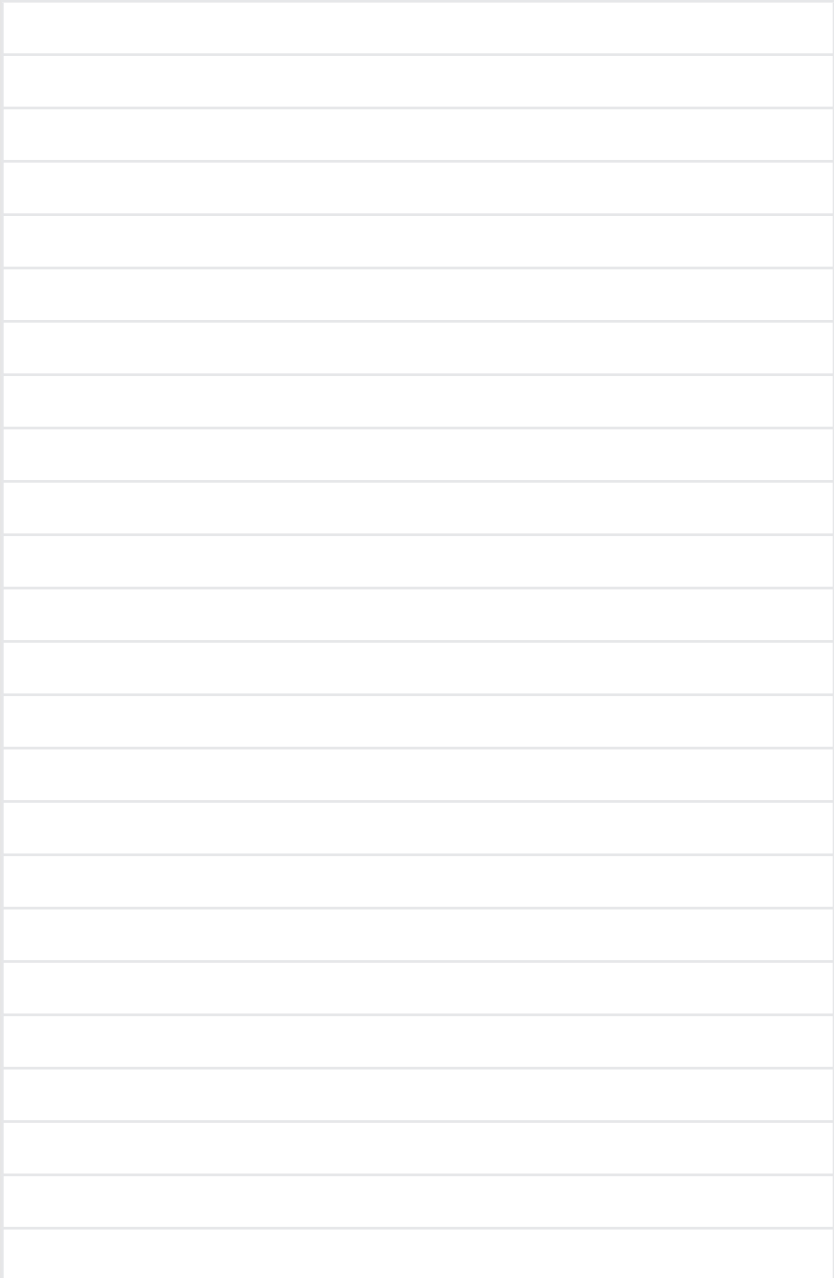
## ■ Hareket sensörünün ve eğim sensörünün devre dışı bırakılması



- 1** Güç düğmesini kapalı konuma alınız.
- 2** Hareket sensörü ve eğim sensörü iptal düğmesine basınız. Düğmeye tekrar basarak hareket sensörü ve eğim sensörünü tekrar devreye alınız. Hareket sensörü her iptal edildiğinde/ayarlandığında, gösterge panelindeki araç bilgi ekranında bir mesaj görüntülenir.

Hareket sensörü ve eğim sensörü iptal edildiğinde alarm hala devrede olacaktır. Alarm, hareket sensörü ve eğim sensörü hakkında daha fazla bilgi için "KULLANICI EL KİTABI"na bakınız.

**Not**

A large rectangular area with horizontal lines, resembling a notepad or a form for notes. The lines are evenly spaced and extend across the width of the page, leaving a small margin on the left and right. The background is a light gray color.

**Not**

A large rectangular area with horizontal lines, resembling a notepad or a form for writing. The lines are evenly spaced and extend across the width of the page. The area is framed by a thick grey border.

**Not**

A large rectangular area with horizontal lines, resembling a notepad or a form for notes. The lines are evenly spaced and cover most of the page's width and height, leaving a margin at the top and bottom. The entire page is framed by a light gray border.

## LEXUS Bakım Programı

**Bakım işlemleri:** İ=İnceleyiniz ve gerekiyorsa düzeltiniz, değiştiriniz veya ayarlayınız.

D=Değiştiriniz. R=Rotasyon.

### SERVİS ARALIKLARI

(Km veya Ay hangisi önce gelirse)

AY	12	24	36	48	60	72	84	96	108	120
KM	15	30	45	60	75	90	105	120	135	150

### MOTOR

1 Motor yağı <sup>(*)</sup> (Araçta motor yağı değişim uyarı lambası varsa söndürün)	D	D	D	D	D	D	D	D	D	D	15 bin km'de DEĞİŞTİR	
2 Motor yağ filtresi	D	D	D	D	D	D	D	D	D	D	15 bin km'de DEĞİŞTİR	
3 Motor hava filtresi	-	-	-	D	-	-	-	D	-	-	60 bin km'de DEĞİŞTİR	
4 Bujiler	-	-	-	-	-	D	-	-	-	-	90 bin km'de DEĞİŞTİR	
5 Motor soğutma suyu <sup>(*)</sup>	İlk değişim 150bin km'de. Sonrasında her 90 bin km'de.										D	İlk değişim 150 bin km'de Sonrasında her 90 bin km'de
6 Hibrit Araçlarda Inverter Soğutma Suyu <sup>(*)</sup>	İlk değişim 150bin km'de. Sonrasında her 90 bin km'de.										D	İlk değişim 150 bin km'de Sonrasında her 90 bin km'de
7 Vakum pompası (2 lt 8AR Motor için)	İlk değişim 195 bin km'de kanatçıkları değiştiriniz.										-	195 bin km'de kanatçıkları değiştir
8 V Kayış(lar)ı	-	-	-	-	-	-	İ	İ	İ	İ	İlk inceleme 105 bin km'de Sonrasında her 15 bin km'de	
9 Karbon filtresi (Benzinli motorlarda depo içinde değilse)	-	-	İ	-	-	İ	-	-	İ	-	45 bin km'de İNCELE	
10 PCV valfi, havalandırma hortum ve bağlantıları (Benzinli motor)	-	İ	-	İ	-	İ	-	İ	-	İ	30 bin km'de İNCELE	
11 Supap boşlukları (2UR motorda dinleyerek kontrol)	-	-	-	-	-	İ	-	-	-	-	90 bin km'de İNCELE	
12 Enjektör temizleyici <sup>(*)</sup>	D	D	D	D	D	D	D	D	D	D	15 bin km'de EKLENMESİ ÖNERİLİR	

### SASİ

1 Şanzıman yağı <sup>(*)</sup>	-	-	-	-	-	D	-	-	-	-	90 bin km'de DEĞİŞTİR
2 Ön diferansiyel yağı (Sadece NX ve RX) <sup>(*)</sup>	-	-	-	-	-	D	-	-	-	-	90 bin km'de DEĞİŞTİR
3 Arka diferansiyel yağı <sup>(*)</sup>	-	D	-	D	-	D	-	D	-	D	30 bin km'de DEĞİŞTİR 4WD NX ve RX hibritte 90 bin km'de
4 Transfer yağı (4WD LS için) <sup>(*)</sup>	-	-	D	-	-	D	-	-	D	-	45 bin km'de DEĞİŞTİR
5 Fren ve debriyaj hidroliği seviyesi <sup>(*)</sup>	-	D	-	D	-	D	-	D	-	D	30 bin km'de DEĞİŞTİR
6 Yükseklik ayarlı süspansiyon yağı <sup>(*)</sup>	-	-	-	-	-	D	-	-	-	-	90 bin km'de DEĞİŞTİR

7 Disk ve Kampana frenler (Balata, disk, kampanalar)	_____											15 bin km'de İNCELE
8 Fren pedalı boşluğu	_____											15 bin km'de İNCELE
9 Düz şanzıman vites geçişleri kontrol	_____											15 bin km'de İNCELE
10 Rotil ve rot başı körükleri	_____											15 bin km'de İNCELE
11 Tahrik şaftı (aks) toz körükleri	_____											15 bin km'de İNCELE
12 Direksiyon kutusu ve bağlantıları	_____											15 bin km'de İNCELE
13 Ön ve Arka Süspansiyonlar	_____	-		-		-		-		-		30 bin km'de İNCELE
14 Rotiller, rot başları ve aks rulmanı	_____	-		-		-		-		-		30 bin km'de İNCELE

### **GENEL KONTROLLER**

1 Kabin hava filtresi	_____	D	D	D	D	D	D	D	D	D	D	15 bin km'de DEĞİŞTİR
2 Tüm ışıklar, (gösterge paneli, iç aydınlatma ve bagaj lambası dahil) silecek, yıkayıcılar, korna ve paspas*	_____											15 bin km'de İNCELE
3 Aktif gergili emniyet kemerleri	_____											15 bin km'de İNCELE
4 Akü bağlantıları ve elektrolit seviyesi (varsa)	_____											15 bin km'de İNCELE
5 Cam yıkama suyu seviyesi	_____											15 bin km'de İNCELE
6 Radyatör ve kalorifer sistemi, hortum ve bağlantıları	_____											15 bin km'de İNCELE
7 Lastikler ve lastik basınçları	_____											15 bin km'de İNCELE
8 Fren hattı boru ve bağlantıları	_____											15 bin km'de İNCELE
9 Şasi ve gövde üzerindeki cıvata ve somunlar	_____											15 bin km'de İNCELE
10 Yağ ve su kaçakları	_____	-		-		-		-		-		30 bin km'de İNCELE
11 Egzoz boru ve bağlantıları	_____	-		-		-		-		-		30 bin km'de İNCELE
12 Yakıt depo kapağı, yakıt hatları/bağlantıları	_____	-		-		-		-		-		30 bin km'de İNCELE
13 Periyodik karoseri kontrolü	_____	-		-		-		-		-		30 bin km'de İNCELE
14 Lastik rotasyonu	_____	R	R	R	R	R	R	R	R	R	R	15 bin km'de ROTASYON ÖNERİLİR

\*1 Toyota Orijinal Motor Yağı Önerilir. Yağ Standartları: API:SL,SM,SN veya ILSAC

\*2 Toyota Orijinal "Super Long Life Coolant/Pink" kullanınız.

\*3 Toyota Orijinal enjektör temizleyici yakıt katkısı kullanınız.

\*4 Toyota Orijinal ATF WS şanzıman yağı kullanınız.

\*5 Toyota Orijinal API GL-5 Dişli Yağı kullanınız.

\*6 Toyota Orijinal SAE J1703, J1704 or FMVSS No. 116 DOT3, DOT4 standartlarına uygun fren hidroliği kullanınız.

\*7 Toyota Orijinal Suspension Fluid AHC kullanınız.

**LEXUS TÜRKİYE**  
**SATIŞ SONRASI HİZMETLERİ ERİŞİM BİLGİLERİ**

SIRA NO.	ÜN VANI	HİZMET YERİ ADRESİ	ŞEHİR	TEL/TELEFAKS
1	AKKOYUNLU MOTORLU ARAÇLAR SAN. VE TİC. A.Ş.	YENİ YALOVA YOLU 11.KM DEMİRTAŞ	BURSA	0224 261 55 70
2	ALJ OTOMOTİV A.Ş.	MERKEZ MAH. ERENLER CAD. NO: 64 ÇEKMEKÖY	İSTANBUL	0216 643 03 03/00
3	ALJ OTOMOTİV A.Ş.	ERGAZİ MAH. İSTANBUL YOLU 9. KM FATİH SULTAN MEHMET BULVARI No: 336 BATIKENT YENİMAHALLE	ANKARA	0312 278 80 80 0312 278 80 90
4	ALTAN MOTORLU ARAÇLAR SAN. VE TİC. A.Ş.	İZMİR YOLU 5.KM ÇAYIRHİSAR MEVKİİ	BALIKESİR	0266 221 48 58
5	ALTAN-BANDIRMA MOTORLU ARAÇLAR SAN. VE TİC.A.Ş.	BALIKESİR ASFALTI 5.KM	BALIKESİR	0266 733 85 63
6	AYDOĞAN OTOMOTİV SAN.İNŞ.TUR.VE TİC.LTD.ŞTİ.	İZMİR YOLU 8. KM. 17100	ÇANAKKALE	0286 263 64 00
7	AYYAPI OTOMOTİV İNŞAAT TURİZM A.Ş.	DEVLET YOLU CAD. NO: 161 DEĞİRMENDERE	TRABZON	0462 325 20 70 0462 325 71 25-26
8	BAKIRCILAR PET.ÜRÜN.OTOM.İNŞ.GIDA TUR.TİC.SAN.KOLL.ŞTİ.	YENİGÖL MAH.HAVAALANI YOLU SERİK CAD. NO:114	ANTALYA	0242 340 09 09
9	BAKIRCILAR PETROL ÜRÜNLERİ TİC. VE SAN. KOLL.ŞTİ.	KARAGEDİK MAHALLESİ SARIKIZ MEVKİİ MUĞLA YOLU ÜZERİ FETHİYE	MUĞLA	0252 613 46 40
10	BORANLAR OTO. İNŞ. LOJ. HİZ. TİC. VE SAN. LTD. ŞTİ.	YENİ MAHALLE G.M.K BULVARI 33174 SK. NO:1 MEZİTLİ	MERSİN	0 324 357 03 03 0 324 357 03 77
11	BOROVALI OTOMOTİV SAN. VE TİC. A.Ş.	ÇANAKKALE CAD. NO: 92 PINARBAŞI	İZMİR	0232 479 19 52
12	ÇAVDARLI MOTORLU ARAÇLAR. SAN. TİC. LTD.ŞTİ.	İZMİR YOLU 10.KM NİLÜFER	BURSA	0224 413 60 60 0224 413 60 70 - 71
13	ÇAYIRCIOĞLU OTOMOTİV SAN. VE TİC. A.Ş.	AKPINAR MAH. RECEP TAYYİP ERDOĞAN BULVARI NO. 338	ŞANLIURFA	0414 341 06 56
14	DERİNDERE KOÇAK OTOM. SAN. VE TİC. A.Ş.	ŞABANOĞLU MAH. ATATÜRK BULVARI NO: 282 TEKKEKÖY	SAMSUN	0362 266 94 00 0362 266 87 71
15	DUMANKAYA OTOMOTİV SAN. VE TİC. A.Ş.	ANKARA YOLU PENDİK KAVŞAĞI DUMANKAYA İŞ MER.	İSTANBUL	0216 379 09 22
16	DUMANKAYA OTOMOTİV SAN. VE TİC. A.Ş.	İSTASYON MAH. 1460 SOK. NO.17 GEBZE	KOCAELİ	0262 655 22 00 0262 655 64 04
17	EFE ANKA MOT. ARAÇLAR SERVİS İNŞ.TAAHHÜT TİC. A.Ş.	ESKİŞEHİR YOLU DURLUPINAR BULVARI No:186 ÇANKAYA	ANKARA	312 481 38 38 / 44
18	ELPA OTOMOTİV TİC. VE SAN. LTD. ŞTİ.	MALATYA YOLU 9.	ELAZIĞ	0424 247 19 62 0424 247 40 26
19	ER OTOMOTİV TİC. VE SAN. A. Ş.	KAYSERİ YOLU 1.KM. NO.9	SİVAS	0346 226 40 34
20	ESAY OTOMOTİV PAZ. TURİZM TAŞIMACILIK İNŞ. TAAHHÜT TİC.TARIM SAN. İTH. İHR. LTD. ŞTİ	SARISU MAH. AKDENİZ BULVARI NO:306 KONYAALTI	ANTALYA	0242 259 30 50 0242 259 26 36
21	GENÇ TÜYLÜOĞLU MOTORLU ARAÇLAR İNŞ.PAZ.SAN.TİC.A.Ş.	MÜFTÜ MAH. UĞUR MUMCU CAD. NO.20 KDZ. EREĞLİ	ZONGULDAK	0372 322 21 00
22	GÖÇMENTÜRK DAYANIKLI TÜK.MAL.TİC. VE TURİZM LTD. ŞTİ.	MERKEZ MAH. İBRAHİM BİLGEN CAD.NO:9 TOSMUR, ALANYA	ANTALYA	0242 514 24 44 0242 514 13 43
23	GTC OTOMOTİV A.Ş.	KURTULUŞ DERESİ CADDESİ NO: 15 DOLAPDERE BEYOĞLU	İSTANBUL	0212 297 62 82 / 81
24	GÜRSER NAKİL VASİTALARI SAN. VE TİC. A.Ş.	GÖZTEPE MAH. İSTOÇ 1. CAD. NO:8 BAĞCILAR	İSTANBUL	0212 436 70 70 0212 659 70 49
25	HİSAR OTOMOTİV TİC. LTD. ŞTİ.	İZMİR YOLU 4.KM	AFYON	0272 213 52 28-29
26	HİZEL OTO. İNŞ. TEKS. TURZ. OTELCİLİK SAN. VE TİC.A.Ş	E-80 KARAYOLU ÜZERİ ALTINPINAR KÖYÜ MEVKİİ 6.KM	DÜZCE	0380 551 24 44-94 0380 551 27 23

SIRA NO.	ÜN VANI	HİZMET YERİ ADRESİ	ŞEHİR	TEL/TELEFAKS
27	İBRAHİM AKSOY OTOMOTİV LİMİTED ŞİRKETİ	AMBAR MAH. OSMAN KAVUNCU BULVARI NO.516 MELİKGAZİ	KAYSERİ	0352 311 36 00 0352 311 37 00 FAX
28	İKBAL OTOMOTİV SAN. VE TİC. PAZ. LTD. ŞTİ	TORTUM YOLU ÜZERİ TOYOTA PLAZA NO: 1	ERZURUM	0442 242 00 30 (5hat)
29	KALE OTOMOTİV SAN. VE TİC. A.Ş.	E-80 KARAYOLU KUMLUCA BAĞLARI	EDİRNE	0284 226 00 78
30	KALE KEŞAN OTOMOTİV SAN. VE TİC. A.Ş.	İSTANBUL YOLU 4. KM 22900 KEŞAN	EDİRNE	0284 715 28 00
31	KAR YEDEK PARÇA ve OTOMOTİV SAN. TİC. LTD. ŞTİ.	DEFTERDAR MAH. FETHİ ÇELEBİ CAD. NO:45 EYÜP	İSTANBUL	0212 567 22 22 0212 567 54 54
32	KARDELEN OTOMOTİV İNŞAAT SAN. VE TİC. LTD.ŞTİ	ŞANLIURFA YOLU 1.KM 21070	DİYARBAKIR	0412 251 35 45
33	KOCAELİ KAYA OTOMOTİV SATIŞ VE PAZARLAMA A.Ş	KANDIRA SAPAĞI YENİ GÖLCÜK YOLU ÜZERİ İZMİT	KOCAELİ	0262 335 38 71
34	KÖŞKDERE MOTORLU ARAÇLAR SAN. VE TİC. A.Ş.	E5 KARAYOLU ÜZERİ ÖNERLER MEVKİİ 4.KM ÇORLU	TEKİRDAĞ	0282 685 42 68
35	MİÇİ OTOMOTİV VE TEKSTİL SANAYİ TİCARET LTD. ŞTİ.	TURHAN CEMAL BERİKER BULVARI NO.700 SEYHAN	ADANA	0322 441 02 02 0322 441 00 88
36	MUHİTTİNOĞLU OTOMOTİV SAN. VE TİC. LTD. ŞTİ.	MUAMMER AKSOY BULVARI N:38	GAZİANTEP	0342 215 30 00
37	NATAŞ NAKİL ARAÇLARI TİC. A.Ş.	MÜMİNDERE CAD. NO: 43 MERDİVENKÖY	İSTANBUL	0216 302 44 44 (10 hat)
38	ONATÇA MOTORLU ARAÇLAR TİC. A.Ş.	YENİDOĞAN MAH. GİRNE BULVARI NO. 245/A YÜREĞİR	ADANA	0322 346 71 71-3463818
39	ORTAKÖY OTOMOTİV SAN. VE TİC. A.Ş.	DEREBOYU CAD. NO.140 80840 ORTAKÖY	İSTANBUL	0212 227 86 86
40	OTOJEN OTOMOTİV A.Ş.	ANKARA YOLU 1.ORGANİZE SAN. İSMİL SK.NO:5	KONYA	0332 248 0 248
41	ÖZDEMİR OTO. İNŞ. AMB. TEKS. TİC. VE SAN. LTD. ŞTİ	ŞİRİNEVLER MAH. SANAYİ KARŞISI BUL.ÜZERİ NO: 15	OSMANIYE	0328 813 16 11-12
42	ÖZELLER OTOMOTİV TİC. A.Ş.	E-90 KARAYOLU ÜZERİ NEVŞEHİR KAVŞAĞI	AKSARAY	0382 215 55 00
43	ÖZTOPRAK MOTORLU ARAÇ. SAN. VE TİCARET LTD. ŞTİ.	İSKENDERUN YOL ÜZERİ 1.KM ODABAŞI BELD. TELEKOM MÜD.YANI	ANTAKYA	0326 221 89 70
44	ÖZTOPRAK MOTORLU ARAÇ. SAN. VE TİCARET LTD. ŞTİ.	FATİH MAH.SOKULLU MEHMET PAŞA CAD.E5 KARAYOLU ÜZERİ BELEN	HATAY	0326 456 21 90 / 96
45	PARMAKSIZLAR OTOM. SAN. İÇ VE DIŞ TİC. LTD. ŞTİ.	EFELE MAHALLESİ İZMİR CAD. NO:95	AYDIN	0256 226 44 44 /2310034
46	PORGALI OTOM.İNŞ.TURİZM PETROL SAN. VE TİC.LTD.ŞTİ.	ANKARA ASFALTI 7. KM NO.41 YAKINCA	MALATYA	0422 238 44 34/2385534
47	SANDIKÇI OTO SAN. VE TİC. LTD. ŞTİ	HANLIKÖY MAH. ESKİŞEHİR CAD. NO.78 ARIFIYE	SAKARYA	0264 291 20 20-2752424
48	SARAR OTOM. PET. ÜRÜNL. TURİZM SAN. VE TİC. A.Ş.	GÜNDOĞDU MAH.ÇİFTELER CD.NO:301	ESKİŞEHİR	0222 227 55 55
49	SONKAR OTOMOTİV SAN. VE TİC. A.Ş.	LONDRA ASFALTI SAN. CD NO:40 ÇOBANÇEŞME YENİBOSNA	İSTANBUL	0212 652 50 00
50	SONKAR ARTI OTOMOBİL ÜRÜNLERİ SAN. VE TİC. A.Ş.	ÇİHANGİR MAH. E-5 LONDRA ASF.No:293 34840 AVCILAR	İSTANBUL	0212 422 34 34 0212 422 22 00
51	ŞAMLIOĞLU OTOMOTİV SAN. VE TİC. A.Ş.	MİMAR SİNAN MAH. ANKARA YOLU BULVARI NO:27	ÇORUM	0364 235 03 75
52	TOKULLAR OTOMOTİV SAN. VE TİC. A.Ş.	AKÇAY CAD. NO: 267 GAZİEMİR	İZMİR	0232 252 29 00
53	TOYAN OTOM. SAN. VE SAĞLIK HİZMETLERİ TİC. A.Ş.	ÇETİN EMEÇ BUL. NO. 75 DİKMEN	ANKARA	0312 472 90 90
54	TOYMAR OTOMOTİV PETROL TİC. PAZ. A.Ş.	ÇEVRE YOLU ÜZERİ MİGROS YANI	K.MARAŞ	0344 232 00 00
55	YARIMCA OTOMOTİV PAZ. TİC. VE SAN. A.Ş.	AKÇEŞME MAH. MENDERES BULVARI NO:195 GÜMÜŞLER	DENİZLİ	0258 371 62 62
56	YATU BODRUM OTOMOTİV TİC. SAN. VE İNŞ. A.Ş	BEYLİK KIRLARI MEVKİİ ATATÜRK BULVARI 291/A KONACIK BODRUM	MUĞLA	0252 363 96 77
57	YATU MUĞLA OTOMOTİV TİC. SAN. VE İNŞ. A.Ş	MARMARİS YOLU 2.KM ÜNİVERSİTE KARŞISI	MUĞLA	0252 223 81 23 0252 223 82 26
58	YÖRÜK OTOMOTİV İTH. İHR. SAN. TİC. LTD. ŞTİ.	HAVAALANI KAVŞAĞI İPEK YOLU ÜZERİ 5.KM	VAN	0432 217 66 66 0432 217 20 10



## LEXUS TÜRKİYE

Cumhuriyet Mahallesi E-5 Yan Yolu No:11 34876 Kartal - İSTANBUL

Lexus İletişim Merkezi : (0212) 354 0 355

[www.lexus.com.tr](http://www.lexus.com.tr)

Lexus Türkiye, Toyota Türkiye Pazarlama ve Satış A.Ş.'nin bir bölümüdür.

Yayın No: OM153D44T